

استثمر بتعليمهم
وحقق ألامهم

شركة عطاء التعليمية
ATAA EDUCATIONAL COMPANY

20
23

التقرير السنوي

www.ataa.sa

نحن طلابنا على الابتكار من
خلال توفير بيئة مناسبة تدفعهم
لتحقيق تطلعاتهم.

جدول المحتويات

11

نبذة عن تاريخ
الشركة

06

كلمة الرئيس
التنفيذي

04

كلمة رئيس مجلس
الإدارة

32

نبذة عن نشاط
الشركة

30

الرؤية والرسالة
والأهداف

28

أسماء أعضاء مجلس
الإدارة وتصنيفهم

36

تقرير مجلس الإدارة

34

أهم الإنجازات على
مستوى المملكة

نستخدم أفضل الوسائل التعليمية لبنني حياة جديدة
تنطلق اليوم المحتويات وتقود إلى غدٍ مشرق وحقق
أحلامهم.



السادة مساهمو شركة عطاء التعليمية السلام عليكم ورحمة الله وبركاته،

وبعد:

يسرني بالنيابة عن زملائي أعضاء مجلس الإدارة، وبالأصالة عن نفسي أن أرحب بكم أجمل ترحيب، وأن أقدم لكم التقرير السنوي لمجلس الإدارة للشركة عن العام المالي المنتهي في 2023/07/31م والذي يعكس النتائج المالية للشركة ومركزها المالي

يعرض التقرير السنوي لمجلس الإدارة نتائج أعمال شركة عطاء التعليمية والجهود التي بذلتها للحفاظ على مركز الشركة الريادي في قطاع التعليم الخاص في المملكة العربية السعودية، وذلك من خلال التوسع في تقديم خدماتها وزيادة حصتها السوقية، وذلك بالاستحواذ المدروس والامتازن ليصل عدد طلابها قرابة الخمسة وأربعين ألف طالب وطالبة في واحد وعشرين مجمعاً تعليمياً في القطاعين: الأهلي والعالمي مع تنوع المناهج الدراسية المقدمة لتصل إلى ستة مناهج دراسية مختلفة، وتحديد المنهج السعودي، الأمريكي، البريطاني، الفرنسي، المصري، والهندي.

كما دأبت شركة عطاء التعليمية منذ ثلاثين عامًا، وترسيخاً لرؤية قيادتنا الرشيدة وأهتمامها ودعمها لقطاع التعليم الخاص بالمملكة لما فيه مصلحة وتعزيز للقطاع. وتوافقاً مع رؤية المملكة 2030، واستراتيجية الشركة من خلال رؤية عطاء "الريادة في بناء جيل مبدع، متمكن من مهارات المستقبل بقيم راسخة"، ورسالتها تمكين طلابنا من إبراز إمكاناتهم وصل مواهبهم، من خلال توفير بيئة تعليمية عالية الجودة، عبر أساليب مبتكرة تلبى حاجات سوق العمل، وتتوافق مع مهارات المستقبل "لا تقف تطلعاتها عند النجاح والوصول للمركز الأول في الاختبارات الوطنية والدولية والمنافسات العالمية، بل تتجاوز ذلك إلى تحقيق التنوع في مختلف التخصصات والمجالات، وبما يتوافق مع علوم العصر الحديثة والتقدم التكنولوجي المطرد.

ويسرني بمناسبة هذا التقرير أن أتقدم بالشكر والعرفان لحكومتنا الرشيدة على ما توليه من دعم ورعاية لقطاع التعليم وللمساهمين الكرام على ثقتهم بالشركة وأعضاء مجلس إدارتها وموظفيها، وعملهم الدؤوب للحفاظ على مستوى الشركة الريادي، متمنياً لهم دوام التوفيق والتقدم.

سائلًا الله تعالى أن يعيننا مع فريق عملنا وزملائنا في كافة فروع الشركة ومدارسها على تحقيق تطلعات طلابنا وأولياء أمورهم إلى النجاح والتقدم.

ونسأل الله الإعانة والتوفيق إنه ولي ذلك والقادر عليه.

كلمة رئيس مجلس الإدارة



م / طارق بن عثمان القصبي

نتطلع إلى بناء جيل مبدع، متمكن من مهارات
المستقبل بقيم راسخة، طموحه عنان السماء
والقدرة على المنافسة العالمية

حصة الشركة في السوق الى مستويات قياسية مما ساهم في الحفاظ على مركز الشركة المتميز والمتقدم من حيث مستوى التعليم، وتنوع مناهجها، مما مكنها من الحصول على حصة سوقية بارزة في قطاع التعليم الخاص. وانه من دواعي سروري ان اقدم لكم بعض الانجازات في ارقام. فقد بلغ عدد الطلاب من الجنسين 44,864 طالب وطالبة في نهاية العام الدراسي 2023-2022 وذلك بزيادة اكثر من 6% عن العام السابق ونمت إيرادات الشركة من قطاع التعليم باكثر من 23% عن العام السابق مما أدى الى نمو في الارباح التشغيلية للشركة بنسبة 93% بعد استبعاد أرباح الاستحواذ على شركة المجموعة العربية للتعليم والتدريب (باعتبار أنها غير متكررة وليست ناتجة عن النشاط). اما على صعيد الانجازات في المسابقات التنافسية فقد حققت الشركة المركز الاول على مستوى العالم في الاختبار التحريري لمسابقة اولمبياد اللغة الانكليزية وكذلك حصلت على المركز الاول على مستوى المملكة في جميع فروع اولمبياد اللغة الانكليزية لفرع البنين كبار، بالإضافة الى جوائز ومراكز متقدمة في مسابقة اللغة الانكليزية الدولية KGL. كما حققت الشركة 32 ميدالية في مسابقة الكانغارو موهبه و 16 ميدالية في مسابقة بمراس موهبة. واجتاز 410 طالب وطالبة اختبار مقياس موهبة. اما على صعيد قياس القدرات فقد احرزت ثلاثة مجتمعات تعليمية المراكز الاولى على مستوى مكاتب التعليم للعام 1443 هجري. وفي المسابقات العالمية فقد حصل عدد من طلابنا وطالباتنا على نتائج متميزة في امتحان SAT ومنهم ثلاثة حصلوا على العلامة الكاملة 1600 من 1600 وكذلك 3 طلاب من المنهج الفرنسي حصلوا على العلامة الكاملة 20 من 20 في مادتي الرياضيات والعلوم مع تهنئة لجنة التحكيم الفرنسية بمركز الشرق الأوسط الموجود في أبو ظبي. وتهتم مدارسنا ايضا بتحفيظ القران الكريم حيث حصلت احدى مدارسنا على المركز الاول في مسابقة حفظ الخمسة عشر جزءا، هذا فضلا عن الانشطة الرياضية المتعددة وحققت مدارسنا انجازات في هذا المضمار حيث حصل احد طلابنا على بطولة الملاكمة على مستوى المملكة، وحقق طلابنا في المدارس التي تُعنى بالمنهج الهندي المركز الأول على مستوى مسابقات برمج الألعاب الالكترونية وحصل اثنين من أعضاء الفريق على جائزة مليون ريال لكل واحد منهما نظير ما قدموه خلال المسابقة.

كما استمرت الشركة في استراتيجيتها بتوفير أحدث التقنيات في مدارسها ومناهجها مثل (STEAM) والروبوت ومعامل الغاب لاب واستخدام منصات التعليم الإلكتروني، مما حقق لطلابنا نتائج متقدمة في اختبارات مركز قياس (التحصلي والقدرات) والحصول على جوائز في المسابقات المحلية والإقليمية والدولية بفضل الله تعالى.

كلمة الرئيس التنفيذي



د / فهد بن عبدالعزيز التويجري

السادة مساهمو شركة عطاء التعليمية السلام عليكم ورحمة الله وبركاته، وبعد:

يسعدني أن أرحب بكم و أن أضع بين أيديكم تقرير مجلس الإدارة السنوي للشركة عن العام المالي المنتهي في 2023/07/31م

عملت الشركة خلال العام المالي 2023/2022 على تجهيز البنية التحتية للمدارس والطاقتم التعليمي والإداري لعودة منتظمة للدراسة خلال العام الدراسي لتحقيق نتائج وأرقاماً جيدة تعليمياً ومالياً

أظهرت النتائج والأرقام التعليمية والمالية للشركة الدور الأساسي والبارز الذي تلعبه شركة عطاء التعليمية في القطاع الخاص في المملكة العربية السعودية بقسميه الأهلي والعالمي

فقد قامت الشركة، تحقيقاً لرؤية المملكة 2030 وفق توجيهات قيادتنا الرشيدة لتحقيق مستقبل أفضل لأبناء المملكة، بتزويد وتمكين طلابها بأدوات التميز التي هي من أساسيات المدرسة الحديثة وعنوانها المتجدد

لقد بذلت شركة عطاء التعليمية ومنذ تأسيسها جهوداً كبيرة لمواكبة التغيرات والتحولت العالمية والاستفادة منها، لتحقيق الريادة في قطاع التعليم. واستطاعت أن ترفع

تعمل الشركة في قطاع التعليم العام الأهلي منذ ما يقارب الثلاثين عامًا، وتمارس أنشطتها الرئيسية من خلال تملك وتشغيل واحد وعشرين مجمعًا تعليميًا في منطقة الرياض متخصصة في تقديم خدمات التعليم في المناهج الأهلية والمناهج الأجنبية، بما في ذلك المنهج الأمريكي والمنهج البريطاني والمنهج الهندي والمنهج الفرنسي والمنهج المصري لمختلف مراحل التعليم العام (قبل الجامعي). بالإضافة إلى ذلك لدى الشركة مركزاً لتعليم اللغة الإنجليزية بالشراكة مع المجلس الثقافي البريطاني وهو معتمد لعقد اختبار الآيلتس (IELTS) ومعتمد من كامبردج (Cambridge English Language Assessment) لعقد اختبارات تقييم اللغة الإنجليزية.

تعد الشركة إحدى أكبر الشركات التعليمية الرائدة في المملكة العربية السعودية، حيث تقع المجمعات التابعة للشركة على مساحة تتجاوز 300 ألف مترًا مربعًا تقريباً وتحتوي على 2450 فصلاً دراسياً بطاقة استيعابية إجمالية تبلغ نحو 65 ألف طالباً وطالبة للمجمعات مجتمعة، وبلغ إجمالي عدد الطلاب والطالبات المسجلين في مدارس الشركة كما في عام 2022-2023م أكثر من 44,864 طالباً وطالبة وبلغ إجمالي عدد موظفي الشركة وشركاتها التابعة 5500 موظفًا وموظفة من الكادر التعليمي والإداري والأطقم الفنية المساعدة

تولي الشركة منذ تأسيسها اهتمامًا بالغًا بتحقيق معايير جودة عالمية في مدارسها والخدمات التي تقدمها، حيث حققت مجموعة من المجمعات التعليمية التابعة للشركة تصنيف ممتاز من وزارة التعليم، حيث حصلت على "الفئة الأولى" في سجل تقييم المدارس السنوي على مستوى مدارس المنطقة لعدة أعوام دراسية، فضلًا عن حصول بعض المجمعات التعليمية على اعتمادات أكاديمية من جهات عالمية تعكس مدى تحقيق تلك المجمعات للمعايير ذات العلاقة.

نبذة عن تاريخ الشركة



تعود بداية تأسيس شركة عطاء التعليمية إلى العام 1413هـ (الموافق 1992م).

أحمد بن ناصر المتعب
نائب رئيس مجلس الإدارة

طارق بن عثمان القصبي
رئيس مجلس الإدارة

عبدالله بن صالح آل الشيخ
عضو مجلس الإدارة

عبد العزيز بن سعيد العمري
عضو مجلس الإدارة

عثمان بن طارق القصبي
عضو مجلس الإدارة

خالد بن ناصر المعمر
عضو مجلس الإدارة

ثنيان بن سليمان الثنيان
عضو مجلس الإدارة

ريم أحمد المتعب
عضو مجلس الإدارة

فرج بنت أحمد المتعب
عضو مجلس الإدارة

محمد بن علي العطيفي
عضو مجلس الإدارة

عبدالرحمن بن محمد البراك
عضو مجلس الإدارة

أعضاء مجلس الإدارة



رؤيتنا |

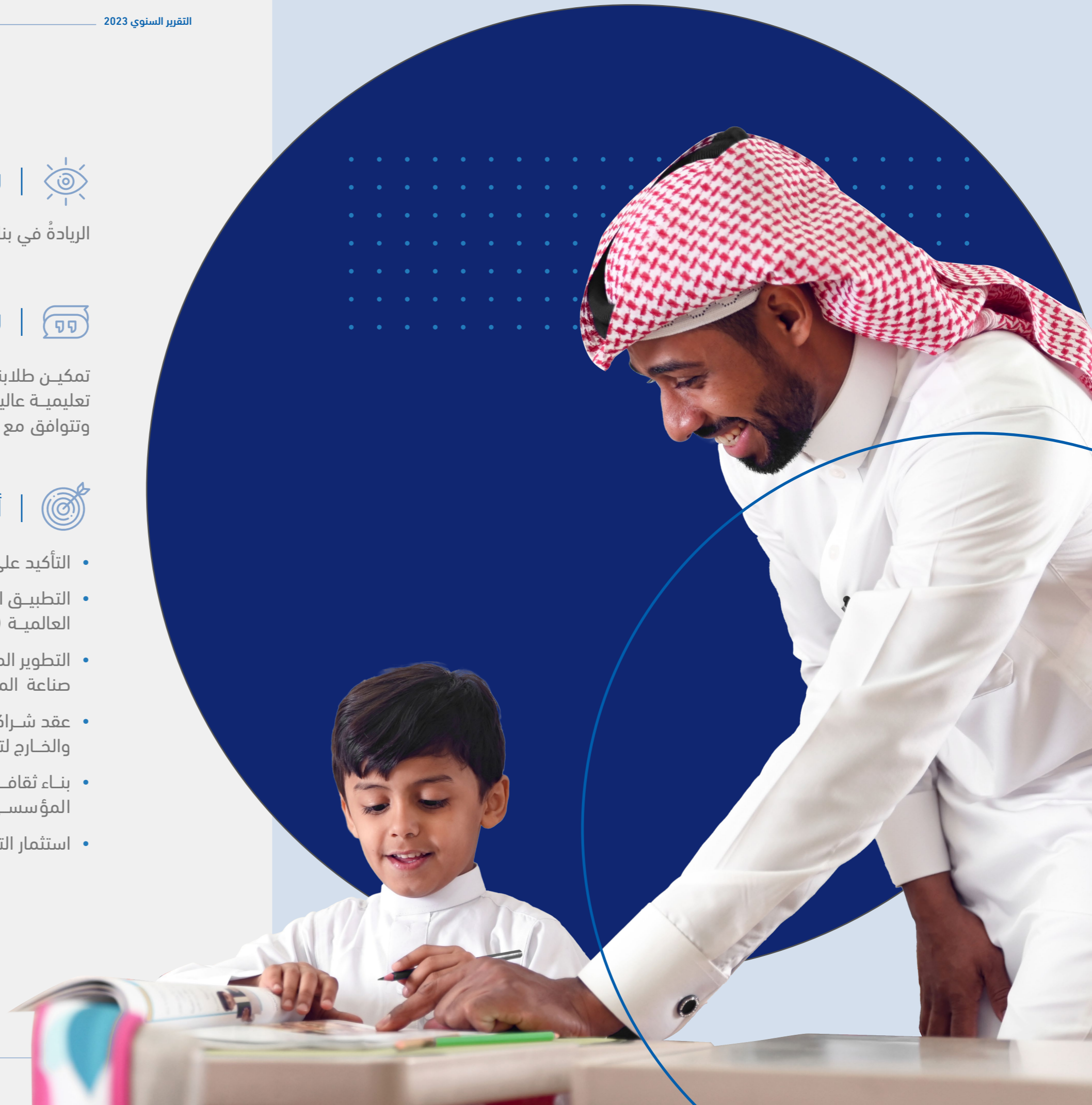
الريادة في بناء جيلٍ مبدعٍ، مُتمكّنٍ من مهارات المُستقبلِ بقيَمٍ راسخةٍ.

رسالتنا |

تمكين طلابنا من إبراز إمكاناتهم وصل موهبتهم، من خلال توفير بيئة تعليمية عالية الجودة، عبر أساليب مبتكرة تلي حاجات سوق العمل، وتتوافق مع مهارات المستقبل.

أهدافنا |

- التأكيد على سمو وتلازم العمليتين التعليمية والتربوية.
- التطبيق الفعال لنظام الجودة، بما يتطابق ومتطلبات المواصفة العالمية (آيزو 9001 - 2008م).
- التطوير المستمر للخدمات التربوية والتعليمية بما يتوافق ومتطلبات صناعة المعرفة.
- عقد شراكات مع عدد من الجهات التعليمية والأكاديمية في الداخل والخارج لتقديم نموذج متميز في التعليم والتعلم.
- بناء ثقافة تشاركية في بيئة جاذبة تنمي شعور الانتماء والولاء المؤسسي.
- استثمار التقنية للإسهام في تطوير العملية التعليمية.



تشغل الشركة نوعين من المجمعات: 

مجمعات التعليم الأهلي:

وتشمل مجموعة المدارس المرخصة من وزارة التعليم لتدريس المنهج الوطني السعودي وفق المقررات الصادرة من وزارة التعليم بالإضافة إلى عددٍ من المقررات الإضافية المعتمدة من وزارة التعليم، بلغ عدد مجمعات التعليم الأهلي التابعة للشركة أحد عشر مجمعاً تقدم خدماتها التعليمية وفق المنهج الوطني السعودي

مجمعات التعليم الأجنبي:

وتشمل مجموعة المدارس المرخصة من وزارة التعليم لتدريس المناهج غير السعودية وفق اشتراطات ومعايير محددة، بلغ عدد مجمعات التعليم الأجنبي التابعة للشركة عشرة مجمعات تقدم خدماتها التعليمية وفق المنهج الأمريكي والمنهج البريطاني والمنهج الفرنسي والمنهج المصري

نبذة عن نشاط الشركة

يتمثل النشاط الرئيسي للشركة في تقديم الخدمات التعليمية لمرحلة التعليم العام قبل الجامعي، بالإضافة إلى الخدمات المكملة لها مثل خدمات نقل الطلاب والطالبات والنوادي الرياضية والعلمية وبرامج الأندية الصيفية التي تنظمها سنويًا تحت إشراف وزارة التعليم وخدمات تعليم اللغة الإنجليزية.

تشغل الشركة وتملك - بشكل مباشر وغير مباشر - 21 مجمعاً تعليمياً موزعة في مواقع متفرقة في منطقة الرياض في المملكة العربية السعودية.



مجلس الإدارة

تصنيفهم ووظائفهم الحالية والسابقة
ومؤهلاتهم وخبراتهم

نحث طلابنا على الابتكار من خلال توفير بيئة
مناسبة تدفعهم لتحقيق تطلعاتهم.

01

أسماء أعضاء مجلس الإدارة وتصنيفهم، والإدارة التنفيذية، ووظائفهم الحالية والسابقة ومؤهلاتهم وخبراتهم.

1-1 مجلس الإدارة:

يتألف مجلس الإدارة من تسعة أعضاء طبقاً للنظام الأساس للشركة، ويتوافق تشكيل المجلس بما ورد في لائحة حوكمة الشركات الصادرة عن هيئة السوق المالية للتفصيل الآتي:

وفيما يلي بيان بأسماء وتصنيف أعضاء مجلس الإدارة

طارق بن عثمان القصبي

رئيس مجلس الإدارة | غير تنفيذي

الخبرات	المؤهلات	الوظائف السابقة	الوظائف الحالية
<ul style="list-style-type: none"> رئيس مجلس إدارة شركة عطاء منذ 2010 إضافة لخبرة تمتد لأكثر من 40 عام في مجالات متنوعة وعضوية ورئاسة العديد من مجالس إدارات شركات ذات أنشطة استثمارية متعددة داخل وخارج المملكة. 	<ul style="list-style-type: none"> بكالوريوس هندسة مدنية، جامعة الملك سعود. 	<ul style="list-style-type: none"> رئيس مجلس إدارة شركة الجزيرة للأوراق المالية. رئيس المجلس البلدي لمدينة الرياض. نائب رئيس مجلس إدارة مجموعة دله البركة. مدير عام شركة مكة للإيحاء والتعمير. نائب رئيس مؤسسة كرا. 	<ul style="list-style-type: none"> رئيس مجلس إدارة شركة عطاء التعليمية. رئيس مجلس إدارة بنك الجزيرة. رئيس مجلس إدارة بنك الجزيرة. رئيس مجلس إدارة شركة رزم للاستثمار. رئيس مجلس إدارة شركة دله للخدمات الصحية. عضو مجلس إدارة التأمينات الاجتماعية. رئيس مجلس إدارة شركة درع الرعاية القابضة صفة غير تنفيذية عضوية شخصية. (مساهمة مغلقة)

أحمد بن ناصر المتعب

نائب رئيس مجلس الإدارة | غير تنفيذي | استقال بتاريخ 24/07/2023م

الخبرات	المؤهلات	الوظائف السابقة	الوظائف الحالية
<ul style="list-style-type: none"> تأسيس و عضو في العديد من شركات المدارس الأهلية و خبرة إدارية وعلمية تمتد لأكثر من ثلاثين عاماً في التعليم الأكاديمي. 	<ul style="list-style-type: none"> دكتوراه التحليل العددي، جامعة مانشستر. ماجستير التحليل العددي والحسابات الآلية، جامعة مانشستر. بكالوريوس الرياضيات جامعة الملك سعود. 	<ul style="list-style-type: none"> رئيس مؤسسة الجريسي لخدمات الكمبيوتر والاتصالات. أمين عام جامعة الملك سعود. عميد كلية العلوم في جامعة الملك سعود، الرياض. وكيل كلية العلوم في جامعة الملك سعود. استاذ بقسم الرياضيات في كلية العلوم، جامعة الملك سعود. 	<ul style="list-style-type: none"> رئيس مجلس مديري شركة العروبة العالمية للخدمات التعليمية. رئيس مجلس مديري شركة الرواد للخدمات المساندة. رئيس مجلس مديري شركة النخبة التعليمية. رئيس مجلس مديري شركة مدارس العلم العالمية.

عثمان بن طارق القصبي

عضو مجلس الإدارة | غير تنفيذي

الخبرات	المؤهلات	الوظائف السابقة	الوظائف الحالية
<ul style="list-style-type: none"> الرئيس التنفيذي السابق لشركة عطاء التعليمية ورئيس لجنة التعليم الأهلي في الغرفة التجارية إضافة إلى رئاسة وعضويات العديد من المجالس واللجان في استثمارات متعددة. 	<ul style="list-style-type: none"> بكالوريوس محاسبة، جامعة الملك سعود. ماجستير إدارة الأعمال، جامعة بريدجورث. 	<ul style="list-style-type: none"> رئيس مجلس إدارة شركة فنادق ميرا التجارية . رئيس لجنة التعليم الأهلي في الغرفة التجارية. الرئيس التنفيذي لشركة عطاء التعليمية. 	<ul style="list-style-type: none"> رئيس مجلس إدارة صندوق رواج التعليمي. نائب رئيس مجلس إدارة شركة رزم للاستثمار. عضو مجلس مديري شركة الرواد للخدمات المساندة. عضو مجلس شركة النخبة التعليمية. عضو مجلس مديري العروبة العالمية لخدمات التعليمية عضو مجلس إدارة شركة مدارس العلم العالمية.

عبد العزيز بن سعيد العمري

عضو مجلس الإدارة | غير تنفيذي

الوظائف الحالية	الوظائف السابقة	المؤهلات	الخبرات
<ul style="list-style-type: none"> مدير الإدارة العامة للحسابات لدى المؤسسة العامة للتقاعد. عضو مجلس إدارة شركة عطاء التعليمية. 	<ul style="list-style-type: none"> مساعد مدير الإدارة العامة للحسابات لدى المؤسسة العامة للتقاعد. إدارة الحسابات لدى المؤسسة العامة للتقاعد. 	<ul style="list-style-type: none"> بكالوريوس محاسبة من جامعة الملك سعود 2003. 	<ul style="list-style-type: none"> مدير الإدارة العامة للحسابات لدى المؤسسة العامة للتقاعد خبرة مالية وإدارية ممتدة لأكثر من 20 عاما.

عبدالإله بن صالح آل الشيخ

عضو مجلس الإدارة | مستقل

الوظائف الحالية	الوظائف السابقة	المؤهلات	الخبرات
<ul style="list-style-type: none"> عضو مجلس إدارة شركة عطاء التعليمية. عضو مجلس إدارة شركة درع الفاضة. 	<ul style="list-style-type: none"> مدير عام قطاع الشركات، البنك الأول. المدير الإقليمي للمنطقة الوسطى، البنك الأول. مدير قطاع الشركات، البنك السعودي الفرنسي. 	<ul style="list-style-type: none"> ماجستير علوم إدارية، جامعة شرق نيو مكسيكو. بكالوريوس علوم إدارية، جامعة بورتلاند. 	<ul style="list-style-type: none"> الرئيس التنفيذي لشركة تمويل المساكن إضافة إلى خبرة إدارية تنفيذية في مجالات متعددة في قطاع الشركات و الاستثمار.

ريم أحمد المتعب

عضو مجلس الإدارة | غير تنفيذي | تم تعيينها بتاريخ 2023/07/24م

الوظائف الحالية	الوظائف السابقة	المؤهلات	الخبرات
<ul style="list-style-type: none"> عضو مجلس إدارة شركة عطاء التعليمية. 	<ul style="list-style-type: none"> مدير عام مدارس العلم العالمية. مدير عام مدارس السليمانية العالمية. مساعد طبي بمستشفى الملك فيصل التخصصي ومركز الأبحاث. مساعد المدير العام بمدارس الشرق الأوسط العالمية. 	<ul style="list-style-type: none"> ماجستير إدارة أعمال إلكترونية – جامعة اليابان الدولية. بكالوريوس إدارة أعمال – جامعة الملك سعود. دبلوم لغة يابانية – المعهد الثقافي باليابان. 	<ul style="list-style-type: none"> خبرة إدارية وتعليمية في نشاط التعليم الخاص في المملكة، حاصلة على بكالوريوس إدارة الأعمال من جامعة الملك سعود وماجستير إدارة الأعمال الإلكترونية من جامعة اليابان الدولية.

ثنيان بن سليمان الثنيان

عضو مجلس الإدارة | غير تنفيذي | استقال بتاريخ 07/06/2023م

الوظائف الحالية	الوظائف السابقة	المؤهلات	الخبرات
<ul style="list-style-type: none"> عضو مجلس إدارة شركة عطاء التعليمية. عضو مجلس مديرين شركة العروبة العالمية للخدمات التعليمية. عضو مجلس مديرين شركة النخبة التعليمية. عضو مجلس مديرين شركة الروادا للخدمات المساندة. عضو مجلس مديرين شركة العلم العالمية. عضو مجلس شركة الابداع الوطني المتطورة. 	<ul style="list-style-type: none"> عضو مجلس إدارة شركة المجموعة المتحدة للتأمين التعاوني. مسؤول تطوير الأعمال والاستثمار، الشركة العامة للأعمال الاستثمارية العقارية. 	<ul style="list-style-type: none"> بكالوريوس علوم إدارية، جامعة الملك سعود. 	<ul style="list-style-type: none"> عضو مجلس إدارة شركة الإبداع الوطني المتطورة للتجارة وعضو في مجالس إدارة شركات مساهمة متعددة، خبرة إدارية ومالية في قطاع الشركات و الاستثمار.

خالد بن ناصر المعمر

عضو مجلس الإدارة | غير تنفيذي | تم تعيينه بتاريخ 24/07/2023م

الوظائف الحالية	الوظائف السابقة	المؤهلات	الخبرات
<ul style="list-style-type: none"> عضو مجلس إدارة شركة عطاء التعليمية. العضو المنتدب والرئيس التنفيذي لشركة الأول للاستثمار. عضو مجلس إدارة شركة توكيلات الجزيرة للسيارات. عضو مجلس إدارة شركة تكوين المتطورة للصناعة. عضو مجلس إدارة شركة الشرق الأوسط للكابلات المختصة. عضو مجلس إدارة شركة ريال للاستثمار. عضو مجلس إدارة شركة التميز لحلول التطبيقات لتقنية المعلومات. 	<ul style="list-style-type: none"> مدير عام تمويل الشركات المتوسطة والمنشآت الصغيرة والمتوسطة – البنك السعودي البريطاني. مدير عام تمويل الشركات الكبرى. الرئيس التنفيذي لشركة السعودي الهولندي المالية. مدير عام المنطقة الشرقية في البنك السعودي الهولندي. 	<ul style="list-style-type: none"> بكالوريوس علوم المحاسبة – جامعة الملك فهد للبترول والمعادن. 	<ul style="list-style-type: none"> يشغل منصب المدير التنفيذي لوقف خادم الحرمين الشريفين الملك عبد الله بن عبد العزيز آل سعود لمؤسسة الملك عبد العزيز ورجاله للموهبة والإبداع، كما يشغل منصب الرئيس التنفيذي لشركة الإبداع الوطني للاستثمار. كما يشغل حاليًا عضو مجلس إدارات شركة توكيلات الجزيرة، شركة ريال للاستثمار والتنمية، شركة تكوين المتطورة للصناعات، شركة التميز لحلول التطبيقات، فضلًا عن رئاسته لعدة لجان للمراجعة والترشيحات. للأستاذ خالد خبرات مصرفية تقارب 28 عامًا، تقلد خلالها مناصب قيادية متنوعة، كان آخرها مدير عام الشركات المتوسطة والمؤسسات المتوسطة والصغيرة – بنك ساب.

عبدالرحمن بن محمد البراك

عضو مجلس الإدارة | مستقل

الخبرات	المؤهلات	الوظائف السابقة	الوظائف الحالية
<ul style="list-style-type: none"> خبرة ممتدة لأكثر من 30 سنة في قطاع التعليم العام و الأهلي كما تقلد العديد من المناصب القيادية الإدارية و التنفيذية في القطاع الحكومي و الخاص. 	<ul style="list-style-type: none"> بكالوريوس كلية اللغة العربية، جامعة الإمام محمد بن سعود الإسلامية. ماجستير لغة وآداب، جامعة الإمام محمد بن سعود الإسلامية. 	<ul style="list-style-type: none"> وكيل وزارة التعليم ومستشار للوزير للشؤون التعليمية. عضو مجلس إدارة الهيئة الوطنية للتقويم والاعتماد الأكاديمي. الرئيس التنفيذي لشركة معارف للتعليم والتدريب. مدير عام التعليم الأهلي، وزارة التعليم. أمين عام إدارات التعليم، وزارة التعليم، الرياض. 	<ul style="list-style-type: none"> عضو مجلس إدارة شركة عطاء التعليمية.

محمد بن علي العطيبي

عضو مجلس الإدارة | مستقل

الخبرات	المؤهلات	الوظائف السابقة	الوظائف الحالية
<ul style="list-style-type: none"> المدير التنفيذي لقطاع الخدمات المساندة في شركة تطوير للخدمات التعليمية، خبرة مالية وإدارية في قطاع الشركات والاستثمار. 	<ul style="list-style-type: none"> بكالوريوس محاسبة، جامعة الكويت. 	<ul style="list-style-type: none"> المدير التنفيذي للشؤون المالية، شركة نوبكو للشراء الموحد. مدير عام الشؤون المالية، مجلس إدارة أعمال الشيخ صالح الراجحي. مدير عام الشؤون المالية والإدارية، شركة أي جي أند جي الشرق الأوسط. رئيس الحسابات، شركة أي بي في روك قروب. 	<ul style="list-style-type: none"> عضو مجلس إدارة شركة عطاء التعليمية. المدير التنفيذي لقطاع الخدمات المساندة في شركة تطوير للخدمات التعليمية.

فرح بنت أحمد المتعب

عضو مجلس الإدارة | تنفيذي

الخبرات	المؤهلات	الوظائف السابقة	الوظائف الحالية
<ul style="list-style-type: none"> خبرة تعليمية في قطاعي التعليم العام و الجامعي، إضافة إلى الخبرة الاستثمارية و الإدارية القيادية في قطاع التعليم الأجنبي. 	<ul style="list-style-type: none"> بكالوريوس علوم إدارية، جامعة الملك سعود. ماجستير بحوث الأعمال، جامعة إسكس، كولشستر. ماجستير إدارة الأعمال، جامعة الملك سعود. 	<ul style="list-style-type: none"> أستاذة متعاونة في كلية إدارة الأعمال، جامعة الملك سعود. معلمة حاسب آلي، مدارس الفكر الأهلية. 	<ul style="list-style-type: none"> عضو مجلس إدارة شركة عطاء التعليمية. مدير مجمع الشرق الأوسط التعليمي بشركة عطاء التعليمية. عضو مجلس شركة المجموعة العربية للتعليم و التدريب القابضة.

نوفر لطلابنا مناهج متطورة تمكّنهم منا
لنجاح في المستقبل ولعب أدوار بارزة في
المجتمع كقادة وعلماء ومفكرين.



2-1 الإدارة التنفيذية :

فهد بن عبد العزيز التويجري

الخبرات	المؤهلات	الوظائف السابقة	الوظائف الحالية
<ul style="list-style-type: none"> خبرة إدارية وتقنية وتعليمية تمتد لأكثر من 30 عاماً في القطاعين العام والخاص في المجال التقني و التعليمي و الإداري. 	<ul style="list-style-type: none"> الدكتوراه في التشفير وأمن المعلومات، جامعة براء فوردي. بكالوريوس هندسة الحاسوب، جامعة الملك سعود. 	<ul style="list-style-type: none"> الرئيس التنفيذي لشركة كليات التميز. الرئيس التنفيذي لشركة حرف لتقنية المعلومات. نائب المحافظ للتخطيط والتنمية لدى المؤسسة العامة للتدريب التقني والمهني. نائب المحافظ لخدمات الدعم لدى المؤسسة العامة للتدريب التقني والمهني. نائب المحافظ للتدريب المشترك لدى المؤسسة العامة للتدريب التقني والمهني. مدير عام مجموعة الجريسي. 	<ul style="list-style-type: none"> الرئيس التنفيذي.

عادل نادر دسوقي

الخبرات	المؤهلات	الوظائف السابقة	الوظائف الحالية
<ul style="list-style-type: none"> خبرة في مجال الإدارة المالية تمتد لأكثر من 30 عاماً. 	<ul style="list-style-type: none"> بكالوريوس تجارة شعبة محاسبة، جامعة الإسكندرية. 	<ul style="list-style-type: none"> مدير مالي، شركة الباطين للتجارة. مدير التخطيط المالي والموازنات، شركة الباطين للطاقة والاتصالات. مدير مالي، شركة الباطين للعدد والقوالب. 	<ul style="list-style-type: none"> مدير الإدارة العامة للشؤون المالية.

فهد بن سعود آل نافع *

الخبرات	المؤهلات	الوظائف السابقة	الوظائف الحالية
<ul style="list-style-type: none"> 29 خبرة تمتد لأكثر من 20 عاماً في مجال الموارد البشرية و الشؤون الإدارية. 	<ul style="list-style-type: none"> بكالوريوس إدارة أعمال، جامعة الملك فيصل 	<ul style="list-style-type: none"> مدير عام إدارة رأس المال البشري في شركة عطاء التعليمية. مدير أول لإدارة الموارد البشرية بشركة نادك للالبيان مدير عمليات الموارد البشرية بشركة نادك للالبيان رئيس قسم التوظيف بشركة نادك للالبيان مسؤول اداري بشركة ساتكو 	<ul style="list-style-type: none"> مدير إدارة الرأس المال البشري.

د. إبراهيم بن علي الفرغان *

الخبرات	المؤهلات	الوظائف السابقة	الوظائف الحالية
<ul style="list-style-type: none"> 24 سنة في قيادة المنشآت التعليمية والتدريبية الريادة في مبادرات تقنيات التعليم. 	<ul style="list-style-type: none"> دكتوراه في المناهج وطرق التدريس من جامعة سانت لويس. دبلوم عالي من جامعة ملبورن. دبلوم عالي في البحث العلمي من جامعة سانت لويس. ماجستير اللغويات التطبيقية من جامعة كانساس. بكالوريوس اللغة الإنجليزية من جامعة الامام. 	<ul style="list-style-type: none"> مشرف عموم وزارة التعليم برنامج كفايات. مستشار وكالة التخطيط في وزارة التعليم. المشرف العام على برنامج تدريب اللغة الصينية بالمركز الوطني للتعليم المهني. عضو هيئة تدريس بجامعة الملك خالد. مستشار مركز البحوث والاستشارات في جامعة سطاتم بن عبدالعزيز. مستشار إدارة التطوير المهني والتدريب في النيابة العامة. مدير مكتب التعليم العالمي والاجنبي. 	<ul style="list-style-type: none"> مستشار الرئيس التنفيذي. مدير دارة الشراكات والمستفيدين. مدير قطاع التعليم العالمي.

محمد بن يحيى الزهراني *

الخبرات	المؤهلات	الوظائف السابقة	الوظائف الحالية
<ul style="list-style-type: none"> 33 عام في مجالات الإدارة والاشراف. 	<ul style="list-style-type: none"> بكالوريوس جغرافيا جامعة الملك عبدالعزيز. 	<ul style="list-style-type: none"> إدارة المراحل الدراسية (متوسط وثانوي). وكالة الوزارة للتطوير التربوي. إشراف اجتماعيات. إشراف تدريب. إشراف المدارس السعودية الرائدة. إدارة مجمعات (الفكر- أشبيلية). 	<ul style="list-style-type: none"> مدير عام التعليم الاهلي.

3-1 أسماء الشركات التي يكون عضو مجلس إدارة الشركة عضواً في مجالس إدارتها الحالية والسابقة أو من مديريها:

طارق بن عثمان القصبي

الشركات الحالية التي يكون عضو المجلس عضواً في مجالس إدارتها الحالية أو مديريها		
أسم الشركة	داخل المملكة / خارج المملكة	الكيان القانوني
بنك الجزيرة. شركة دلة للخدمات الصحية. شركة رزم للاستثمار. شركة درع الرعاية القابضة.	المملكة العربية السعودية	شركة مساهمة مدرجة

الشركات السابقة التي يكون عضو المجلس عضواً في مجالس إدارتها السابقة أو مديريها		
أسم الشركة	داخل المملكة / خارج المملكة	الكيان القانوني
شركة الجزيرة للأسواق المالية. شركة البلد الأمين للتطوير العمراني. شركة ضاحية سمو . الشركة الفنية لتوطين التقنية. شركة عسير.	المملكة العربية السعودية	شركة مساهمة غير مدرجة شركة ذات مسؤولية محدودة شركة مساهمة مدرجة
شركة ار زي إم فايرمينيكول أنونيم سيركيتاي RZM. نيبا فايرمينيكول ياتيريملاي في تايساريت أي أي NEBA.	البحرين تركيا	شركة مساهمة غير مدرجة

فرح بنت أحمد المتعب

الشركات الحالية التي يكون عضو المجلس عضواً في مجالس إدارتها الحالية أو مديريها		
أسم الشركة	داخل المملكة / خارج المملكة	الكيان القانوني
شركة المجموعة العربية للتعليم والتدريب القابضة.		شركة مساهمة غير مدرجة

الشركات السابقة التي يكون عضو المجلس عضواً في مجالس إدارتها السابقة أو مديريها		
أسم الشركة	داخل المملكة / خارج المملكة	الكيان القانوني

أحمد بن ناصر المتعب

الشركات الحالية التي يكون عضو المجلس عضواً في مجالس إدارتها الحالية أو مديريها		
أسم الشركة	داخل المملكة / خارج المملكة	الكيان القانوني

الشركات السابقة التي يكون عضو المجلس عضواً في مجالس إدارتها السابقة أو مديريها		
أسم الشركة	داخل المملكة / خارج المملكة	الكيان القانوني
شركة العروبة التعليمية. شركة الرواد للخدمات المساندة. شركة النخبة التعليمية. شركة مدارس العلم العالمية.	المملكة العربية السعودية	شركة ذات مسؤولية محدودة

عثمان بن طارق القصبي

الشركات الحالية التي يكون عضو المجلس عضواً في مجالس إدارتها الحالية أو مديريها		
أسم الشركة	داخل المملكة / خارج المملكة	الكيان القانوني
صندوق رواج التعليمي. شركة رزم للاستثمار.	المملكة العربية السعودية	شركة مساهمة غير مدرجة
شركة مدارس الوسط		شركة ذات مسؤولية محدودة

الشركات السابقة التي يكون عضو المجلس عضواً في مجالس إدارتها السابقة أو مديريها		
أسم الشركة	داخل المملكة / خارج المملكة	الكيان القانوني
شركة فنادق ميرا التجارية. شركة صالح الدويش وعثمان القصبي للاستشارات.	المملكة العربية السعودية	شركة مساهمة غير مدرجة شركة تضامنية
شركة العروبة التعليمية. شركة الرواد للخدمات المساندة. شركة النخبة التعليمية. شركة مدارس العلم العالمية.		

محمد بن يحيى الزهراني

الشركات الحالية التي يكون عضو المجلس عضواً في مجالس إدارتها الحالية أو مديريها		
أسم الشركة	داخل المملكة / خارج المملكة	الكيان القانوني
<ul style="list-style-type: none"> شركة رزم للاستثمار. شركة المشفى الطبية. شركة القصبي للمقاولات. شركة جيوتك لما وراء البحار. 		شركة مساهمة غير مدرجة

الشركات السابقة التي يكون عضو المجلس عضواً في مجالس إدارتها السابقة أو مديريها		
أسم الشركة	داخل المملكة / خارج المملكة	الكيان القانوني

عبدالله بن صالح ال الشيخ

الشركات الحالية التي يكون عضو المجلس عضواً في مجالس إدارتها الحالية أو مديريها		
أسم الشركة	داخل المملكة / خارج المملكة	الكيان القانوني
<ul style="list-style-type: none"> شركة درع الرعاية القايزة. 	المملكة العربية السعودية	شركة مساهمة غير مدرجة

الشركات السابقة التي يكون عضو المجلس عضواً في مجالس إدارتها السابقة أو مديريها		
أسم الشركة	داخل المملكة / خارج المملكة	الكيان القانوني
<ul style="list-style-type: none"> الشركة السعودية لتمويل المساكن. 	المملكة العربية السعودية	شركة مساهمة غير مدرجة

عبدالله طارق القصبي

الشركات الحالية التي يكون عضو المجلس عضواً في مجالس إدارتها الحالية أو مديريها		
أسم الشركة	داخل المملكة / خارج المملكة	الكيان القانوني
<ul style="list-style-type: none"> شركة رزم للاستثمار. شركة المشفى الطبية. شركة القصبي للمقاولات. شركة جيوتك لما وراء البحار. 		شركة مساهمة غير مدرجة

ثنيان بن سليمان الثنيان

الشركات الحالية التي يكون عضو المجلس عضواً في مجالس إدارتها الحالية أو مديريها		
أسم الشركة	داخل المملكة / خارج المملكة	الكيان القانوني

الشركات السابقة التي يكون عضو المجلس عضواً في مجالس إدارتها السابقة أو مديريها		
أسم الشركة	داخل المملكة / خارج المملكة	الكيان القانوني
<ul style="list-style-type: none"> شركة المجموعة المتحدة للتأمين التعاوني. شركة الإبداع الوطني للتجارة. شركة العروة التعليمية. شركة الرواد للخدمات المساندة. شركة النخبة التعليمية. شركة مدارس العلم العالمية. 	المملكة العربية السعودية	شركة مساهمة مدرجة
<ul style="list-style-type: none"> شركة المجموعة العربية للتعليم والتدريب القايزة. 		شركة مساهمة غير مدرجة

عبدالرحمن بن محمد البراك

الشركات الحالية التي يكون عضو المجلس عضواً في مجالس إدارتها الحالية أو مديريها		
أسم الشركة	داخل المملكة / خارج المملكة	الكيان القانوني

الشركات السابقة التي يكون عضو المجلس عضواً في مجالس إدارتها السابقة أو مديريها		
أسم الشركة	داخل المملكة / خارج المملكة	الكيان القانوني
<ul style="list-style-type: none"> الشركة التعليمية المتطورة. 	المملكة العربية السعودية	شركة مساهمة غير مدرجة

تقرير مجلس الإدارة

نمكم طلابنا عبر توفير مكان آمن لطلابنا في
المدرسة، نسعى لدعمهم وإعطائهم الفرصة
لتحقيق أبرز أمنياتهم.

02

الإجراءات التي اتخذها مجلس الإدارة لإحاطة أعضائه – وبخاصة غير التنفيذيين – علماً بمقترحات المساهمين وملحوظاتهم حيال الشركة وادائها:

يقوم المجلس بتدوين كل ما يصل إليه من ملحوظات ومقترحات من قبل المساهمين عبر وحدة العلاقات أو ما يتم طرحه في جمعيات المساهمين، وذلك بإدراجها تحت جدول اجتماع المجلس الذي يعقب الجمعية أو ورود الاستفسارات والملحوظات ومناقشتها في الاجتماع التالي واتخاذ اللازم حيالها بما يتفق مع سياسات ولوائح الشركة وبما لا يخالف الأنظمة ذات الاختصاص.

1-2 التواصل مع المساهمين:

انطلاقاً من حرص شركة عطاء بالتواصل النشط و الفعال مع مساهميها؛ كفلت حوكمة الشركة الحق للمساهمين في الاستفسار وإبداء الآراء بما يتفق مع النظام الأساس و السياسات واللوائح الداخلية، وبما لا يتعارض مع مصالح الشركة.

كما يمكن للمساهمين التواصل مع علاقات المستثمرين من خلال البريد الإلكتروني: IR@ataa.sa

03

وصف مختصر لاختصاصات اللجان و مهامها، مع ذكر أسماء اللجان ورؤوسها وأعضائها وعدد اجتماعاتها وتواريخ انعقادها وبيانات الحضور للأعضاء لكل اجتماع:

شكل مجلس إدارة الشركة عدداً من اللجان لتحسين أداء إدارة الشركة والوفاء بالمتطلبات النظامية وضمان الأداء الأمثل للشركة بالإضافة إلى مساعدة المجلس في القيام بمهامه بشكل أكثر فاعلية.

وفيما يلي بيانات ومعلومات اللجان

1-3 اللجنة التنفيذية والاستثمار:

تتولى اللجنة التنفيذية والاستثمار مساعدة مجلس الإدارة على أداء مسؤولياته في تنفيذ أهداف الشركة الاستراتيجية، ومن أبرز مهام اللجنة ما يلي:

- التأكد من تفعيل الخطط الاستراتيجية للشركة.
- الإشراف على الخطط السنوية للشركة ومراجعة الموازنة التقديرية السنوية المقدمة من الإدارة ورفع التوصيات للمجلس بشأنها.
- مراجعة ومراقبة أداء الشركة من خلال دراسة التقارير الشهرية والفصلية المرفوعة من الإدارة وكذلك مقارنة الأداء الفعلي بالمخطط.

وفيما يلي جدول يوضح أسماء أعضاء اللجنة وصفة العضوية وجدول الحضور

الاسم وصفة العضوية	الوظائف الحالية	الوظائف السابقة	المؤهلات	الخبرات
عثمان بن طارق القصبي • عضو اللجنة.	تم التعريف به في جدول أعضاء مجلس الإدارة			
ثيان بن سليمان الثنيان • عضو اللجنة. • رئيس اللجنة في الدورة الجديدة للمجلس.	تم التعريف به في جدول أعضاء مجلس الإدارة			
أ. فرج المتعب • عضو اللجنة.	تم التعريف به في جدول أعضاء مجلس الإدارة			
ظافر بن حمود الكلثمي • عضو اللجنة.	الرئيس التنفيذي للاستثمار لدى وقف خادم الحرمين الشريفين الملك عبدالله بن عبدالعزيز آل سعود لمؤسسة الملك عبد العزيز ورجاله للموهبة والإبداع. عضو اللجنة التنفيذية والاستثمار في شركة عطاء التعليمية..	رئيس الاستثمارات العامة - شركة محمد إبراهيم السبيعي وأولاده للاستثمار (ماسك). الرئيس المكلف لإدارة الأصول وعضو لجنة الاستثمار - شركة محمد إبراهيم السبيعي وأولاده للاستثمار (ماسك).	بكالوريوس إدارة مالية من جامعة الأمير سلطان (PSU). ماجستير في إدارة الأعمال (MBA) من جامعة كارلوس الثالث بمدريد - أسبانيا.	خبرة لأكثر من 15 سنة في مجال الشركات المالية الاستثمارية. كما عمل سابقاً في كل من شركة محمد إبراهيم السبيعي وأولاده للاستثمار (ماسك) و الأول للاستثمار (إدارة الأصول) والعديد من الشركات المالية الاستثمارية الأخرى.

جدول حضور اللجنة:

م	اسم العضو	صفة العضوية	تواريخ الاجتماعات						
			الدول	الثاني	الثالث	الرابع	الخامس	السادس	السابع
			2022/10/02	2022/10/09	2022/11/20	2023/01/11	2023/03/28	2023/04/10	2023/07/10
1	أ/ ثيان بن ثيان *	رئيس اللجنة	☑	☑	☑	☑	☑	☑	☑
2	أ/ عثمان القصبي **	رئيس اللجنة	☑	☑	☑	☑	☑	☑	☑
3	أ/ فرج المتعب	عضو اللجنة	☑	☑	☑	☑	☑	☑	☑
4	ظافر الكلثمي ***	عضو اللجنة	☑	☑	☑	☑	☑	☑	☑

☑ حضر ☒ لم حضر

* استقال بتاريخ 2023/03/07م.
** تم التعيين بتاريخ 2023/06/07م.
*** تم التعيين بتاريخ 2023/01/23م.

2-3 لجنة المراجعة:

يتمثل الدور الرئيسي للجنة المراجعة في مساعدة أعضاء مجلس الإدارة في أداء مسؤولياتهم الإشرافية المتعلقة بعمليات المراجعة ونظم الرقابة الداخلية للشركة، والقوائم المالية للشركة والمعلومات المالية الأخرى، وامتثال الشركة للمتطلبات القانونية والنظامية.

وفيما يلي جدول يوضح أسماء أعضاء اللجنة وصفة العضوية وجدول الحضور

الاسم وصفة العضوية	الوظائف الحالية	الوظائف السابقة	المؤهلات	الخبرات
عبدالإله بن صالح آل الشيخ • رئيس اللجنة.	• تم التعريف به في جدول أعضاء مجلس الإدارة			
عبدالله بن طارق القصبي • عضو اللجنة.	• تم التعريف به في جدول أعضاء مجلس الإدارة			
محمد بن علي العطيبي • عضو اللجنة.	• تم التعريف به في جدول أعضاء مجلس الإدارة			

جدول حضور اللجنة:

م	اسم العضو	صفة العضوية	تواريخ الاجتماعات				
			الدول	الثاني	الثالث	الرابع	الخامس
2022/09/26	2022/10/24	2022/11/29	2023/03/05	2023/06/06			
1	عبدالله صالح آل الشيخ	رئيس اللجنة	<input checked="" type="checkbox"/>	<input checked="" type="checkbox"/>	<input checked="" type="checkbox"/>	<input checked="" type="checkbox"/>	<input checked="" type="checkbox"/>
2	عبد الله بن طارق القصبي	عضو اللجنة	<input checked="" type="checkbox"/>	<input checked="" type="checkbox"/>	<input checked="" type="checkbox"/>	<input checked="" type="checkbox"/>	<input checked="" type="checkbox"/>
3	محمد علي العطيبي	عضو اللجنة	<input checked="" type="checkbox"/>	<input checked="" type="checkbox"/>	<input checked="" type="checkbox"/>	<input checked="" type="checkbox"/>	<input checked="" type="checkbox"/>

حضر لم حضر

3-3 لجنة الترشيحات والمكافآت:

تتولى اللجنة التنفيذية والاستثمار مساعدة مجلس الإدارة على أداء مسؤولياته في تنفيذ أهداف الشركة الاستراتيجية. ومن أبرز مهام اللجنة ما يلي:

- اتباع أسس محددة ومعتمدة في تقييم فعالية هيكل المجلس، بحيث يكون المعيار في التقييم موضوعي، وتحديد جوانب الضعف والقوة في المجلس ورفع التوصيات والمقترحات بشأنها.
- اقتراح سياسات ومعايير واضحة للعضوية في مجلس الإدارة وكبار التنفيذيين.
- التوصية للمجلس بترشيح أعضاء فيه، وإعادة ترشيحهم وفقاً للسياسات والمعايير المعتمدة.
- إعداد وصف للقدرات والمؤهلات المطلوبة لعضوية مجلس الإدارة وشغل وظائف كبار التنفيذيين.
- إعداد السياسات اللازمة والمرتبطة بالأداء لتعويضات ومكافآت أعضاء المجلس وكبار التنفيذيين.

وفيما يلي جدول يوضح أسماء أعضاء اللجنة وصفة العضوية و جدول الحضور

الاسم وصفة العضوية	الوظائف الحالية	الوظائف السابقة	المؤهلات	الخبرات
عبد الرحمن بن محمد البراك • رئيس اللجنة.	• تم التعريف به في جدول أعضاء مجلس الإدارة			
طارق بن عثمان القصبي • عضو اللجنة.	• تم التعريف به في جدول أعضاء مجلس الإدارة			
أحمد بن ناصر المتعب • عضو اللجنة.	• تم التعريف به في جدول أعضاء مجلس الإدارة			
ثنيان بن سليمان الثنيان • عضو اللجنة.	• تم التعريف به في جدول أعضاء مجلس الإدارة			
عبد العزيز العمري • عضو اللجنة.	• تم التعريف به في جدول أعضاء مجلس الإدارة			

04 الوسائل التي اعتمد عليها مجلس الإدارة في تقييم أدائه و أداء لجانته وأعضائه، و الجهة الخارجية التي قامت بالتقييم وعلاقتها بالشركة:

يقوم المجلس بعمل تقييم ذاتي دوري لأعماله واعمال اللجان التابعة له عن طريق لجنة الترشيحات والمكافآت، كما تم التعاقد مع جهة خارجية استشارية لتقييم اداء المجلس خلال العام المالي للتقرير، وقام المستشار الخارجي بتقييم فعالية عمل المجلس من خلال نطاق عمل شمل تحديد القضايا ذات الاهتمام، القياس وجمع المعلومات، تحليل البيانات وعرض النتائج، وعمل استبيان لرئيس المجلس ورؤساء اللجان، ثم تقديم تقرير ختامي للاستشارة يتضمن كافة النتائج والملاحظات ويشمل عددا من التوصيات التي ترفع من فعالية عمل المجلس. كما انه لا يوجد أي علاقة للجهة الخارجية بالشركة.

05 مكافآت أعضاء مجلس الإدارة و الإدارة التنفيذية:

سياسة المكافآت و كيفية تحديد مكافآت أعضاء المجلس و الإدارة التنفيذية في الشركة:

أوصت لجنة الترشيحات و المكافآت بسياسة المكافآت لأعضاء مجلس الإدارة و اللجان المنبثقة منها و الإدارة التنفيذية حيث اعتمد مجلس الإدارة السياسة وأوصى بالتوصية بالرفع للجمعية العامة للموافقة عليها، كما وافقت الجمعية العامة العادية المنعقدة بتاريخ 23/10/1441هـ الموافق 15/06/2020م على السياسة.

توضيح العلاقة بين المكافآت الممنوحة وسياسة المكافآت المعمول بها، وبيان أي انحراف جوهري عن السياسة:

بناء على توصية لجنة الترشيحات و المكافآت يحدد مجلس الإدارة المكافآت الممنوحة لأعضاء مجلس الإدارة واللجان و كبار التنفيذيين وفقا للضوابط و الاحكام التنظيمية وبناء على سياسة مكافآت أعضاء مجلس الإدارة و الإدارة التنفيذية و كبار التنفيذيين و المعتمدة من قبل الجمعية العامة ، كما لا يوجد أي انحراف جوهري للمكافآت الممنوحة عن السياسة المعمول بها.

جدول حضور اللجنة:

م	اسم العضو	صفة العضوية	تواريخ الاجتماعات				
			الاول	الثاني	الثالث	الرابع	الخامس
2023/06/07	2023/05/08	2022/02/26	2022/11/08	2022/09/14			
1	عبد الرحمن بن محمد البراك	رئيس اللجنة	<input checked="" type="checkbox"/>	<input checked="" type="checkbox"/>	<input checked="" type="checkbox"/>	<input checked="" type="checkbox"/>	<input checked="" type="checkbox"/>
2	طارق بن عثمان القصبي	عضو اللجنة	<input checked="" type="checkbox"/>	<input checked="" type="checkbox"/>	<input checked="" type="checkbox"/>	<input checked="" type="checkbox"/>	<input checked="" type="checkbox"/>
3	عبد العزيز العمري	عضو اللجنة	<input checked="" type="checkbox"/>	<input checked="" type="checkbox"/>	<input checked="" type="checkbox"/>	<input checked="" type="checkbox"/>	<input checked="" type="checkbox"/>
4	أحمد بن ناصر المتعب*	عضو اللجنة	<input checked="" type="checkbox"/>	<input checked="" type="checkbox"/>	<input checked="" type="checkbox"/>	<input checked="" type="checkbox"/>	<input checked="" type="checkbox"/>

حضر لم حضر

بدل المصروفات	المجموع الكلي	مكافأة نهاية الخدمة	المكافآت المتغيرة							المكافآت الثابتة (بالألف ريال)				
			المجموع	الأسهام الممنوحة (يتم إدخال القيمة)	خطط تحفيزية طويلة الأجل	خطط تحفيزية قصيرة الأجل	مكافآت دورية	نسبة من الربح	المجموع	مكافأة رئيس المجلس أو العضو المنتدب أو أمين السر إن كان من الأعضاء	مكافأة الأعمال الفنية و الاستشارية	مجموع بدل حضور جلسات اللجان	بدل حضور جلسات	مبلغ معين

ثالثاً: الاعضاء التنفيذيين:

الاسم	بدل المصروفات	المجموع الكلي	مكافأة نهاية الخدمة	الأسهام الممنوحة (يتم إدخال القيمة)	خطط تحفيزية طويلة الأجل	خطط تحفيزية قصيرة الأجل	مكافآت دورية	نسبة من الربح	المجموع	مكافأة رئيس المجلس أو العضو المنتدب أو أمين السر إن كان من الأعضاء	مكافأة الأعمال الفنية و الاستشارية	مجموع بدل حضور جلسات اللجان	بدل حضور جلسات	مبلغ معين
خالد المعمر	3								0	3				
ريم المتعب	3								0	3				
المجموع	6								0	6				

مكافآت كبار التنفيذيين:

الاسم	بدل المصروفات	المجموع الكلي	مكافأة نهاية الخدمة	الأسهام الممنوحة (يتم إدخال القيمة)	خطط تحفيزية طويلة الأجل	خطط تحفيزية قصيرة الأجل	مكافآت دورية	نسبة من الربح	المجموع	مكافأة رئيس المجلس أو العضو المنتدب أو أمين السر إن كان من الأعضاء	مكافأة الأعمال الفنية و الاستشارية	مجموع بدل حضور جلسات اللجان	بدل حضور جلسات	مبلغ معين
الرواتب و التعويضات	6,248													
البدلات	0													
المكافأة الدورية السنوية	2,174													
مكافآت نهاية الخدمة	982													
مكافآت التنفيذيين عن عضويتهم في مجلس الإدارة	0													

مكافآت أعضاء مجلس الإدارة:

بدل المصروفات	المجموع الكلي	مكافأة نهاية الخدمة	المكافآت المتغيرة							المكافآت الثابتة (بالألف ريال)				
			المجموع	الأسهام الممنوحة (يتم إدخال القيمة)	خطط تحفيزية طويلة الأجل	خطط تحفيزية قصيرة الأجل	مكافآت دورية	نسبة من الربح	المجموع	مكافأة رئيس المجلس أو العضو المنتدب أو أمين السر إن كان من الأعضاء	مكافأة الأعمال الفنية و الاستشارية	مجموع بدل حضور جلسات اللجان	بدل حضور جلسات	مبلغ معين

أولاً : الأعضاء المستقلين:

الاسم	بدل المصروفات	المجموع الكلي	مكافأة نهاية الخدمة	الأسهام الممنوحة (يتم إدخال القيمة)	خطط تحفيزية طويلة الأجل	خطط تحفيزية قصيرة الأجل	مكافآت دورية	نسبة من الربح	المجموع	مكافأة رئيس المجلس أو العضو المنتدب أو أمين السر إن كان من الأعضاء	مكافأة الأعمال الفنية و الاستشارية	مجموع بدل حضور جلسات اللجان	بدل حضور جلسات	مبلغ معين
عبد الإله بن صالح آل الشيخ	162											12	150	
د. عبد الرحمن بن محمد البراك	162											12	150	
محمد بن علي العطيفي	162											12	150	
المجموع	486											36	450	

ثانياً: الأعضاء غير التنفيذيين:

الاسم	بدل المصروفات	المجموع الكلي	مكافأة نهاية الخدمة	الأسهام الممنوحة (يتم إدخال القيمة)	خطط تحفيزية طويلة الأجل	خطط تحفيزية قصيرة الأجل	مكافآت دورية	نسبة من الربح	المجموع	مكافأة رئيس المجلس أو العضو المنتدب أو أمين السر إن كان من الأعضاء	مكافأة الأعمال الفنية و الاستشارية	مجموع بدل حضور جلسات اللجان	بدل حضور جلسات	مبلغ معين
طارق بن عثمان القصبي	162											12	150	
أحمد ناصر المتعب	159											12	147	
عثمان بن طارق القصبي	162											12	150	
ثنيان بن سليمان الثنيان	134											6	128	
فرح بنت أحمد ناصر المتعب	162											12	150	
عبد العزيز بن سعيد العمري	162											12	150	
المجموع	941											66	875	

مكافآت أعضاء اللجان (بالآلاف):

المجموع	بدل حضور جلسات	المكافأة الثابتة عدا بدل الحضور		
أعضاء لجنة المراجعة				
165	15	150	عبدالله ال شيخ	-1
112	12	100	عبدالله طارق القصبي	-2
115	15	100	محمد العطيبي	-3
392	42	350		المجموع
أعضاء لجنة الترشيحات والمكافآت				
115	15	100	عبد الرحمن بن محمد البراك	-1
90	15	75	طارق بن عثمان القصبي	-2
90	15	75	أحمد بن ناصر المتعب	-3
90	15	75	عبد العزيز بن سعيد العمري	-4
385	60	325		المجموع
أعضاء اللجنة التنفيذية و الاستثمار				
97,2	12	85,2	ثنيان بن سليمان الثنيان	-1
99,7	21	78,7	عثمان القصبي	-2
96	21	75	فرح بنت أحمد ناصر المتعب	-3
48	9	39	ظافر الكثمي	-4
341	63	278		المجموع

بيان ما قبضه أعضاء مجلس الإدارة بوصفهم عاملين أو إداريين:

الاسم	الصفة	المرتب (سنوي)
فرح بنت أحمد المتعب	مدير مجمع الشرق الأوسط العالمي التعليمي	45,000

06

أي عقوبة أو جزاء أو تدبير احترازي أو قيد احتياطي مفروض على الشركة من الهيئة أو جهة إشرافية أو تنظيمية أو قضائية، مع بيان أسباب المخالفة والجهة الموقعة لها وسبل علاجها وتفاذي وقوعها في المستقبل:

لا يوجد أي عقوبة أو جزاء أو تدبير احترازي أو قيد احتياطي مفروض على الشركة من هيئة السوق المالية أو أي جهة إشرافية أو تنظيمية أو قضائية

07

المراجعة السنوية:

1. نتائج المراجعة السنوية لفعالية إجراءات الرقابة الداخلية بالشركة، إضافة إلى رأي لجنة المراجعة في مدى كفاية نظام الرقابة الداخلية في الشركة:

إن مهمة وضع وحفظ نظام الرقابة الداخلية هي من مهام الإدارة التنفيذية وتحت إشراف مجلس الإدارة وتقوم بذلك عن طريق إدارات الشركة والمجمعات التعليمية المختلفة

وبناءً على التقارير الدورية والصادرة خلال العام المالي 2022-2023 من قبل إدارة المراجعة الداخلية وتقارير المكتب الاستشاري للمراجعة الداخلية شركة ديلويت، وما تم الاطلاع عليه من تقارير المحاسب القانوني شركة كي بي إم جي عن نفس الفترة، واستناداً على ما اطلعت عليه اللجنة من إفصاحات وتأكيدات من الإدارة التنفيذية في تقاريرها الدورية وقوائمها المالية، ترى لجنة المراجعة كفاية أنظمة الرقابة الداخلية حيث لم يتبين لها وجود أي قصور هام أو تغيير جوهري في أنظمة الرقابة الداخلية قد يؤثر على فعاليتها، مع العلم بأن أي نظام للرقابة الداخلية بغض النظر عن جودة تصميمية ومدى فعالية تطبيقه لا يمكن أن يوفر تأكيداً مطلقاً

2. توصية لجنة المراجعة بشأن مدى الحاجة إلى تعيين مراجع داخلي في الشركة في حال عدم وجوده:

لدى الشركة مراجع داخلي.

3. توصيات لجنة المراجعة التي يوجد تعارض بينها وبين قرارات مجلس الإدارة، أو التي رفض المجلس الأخذ بها بشأن تعيين مراجع حسابات الشركة وعزله وتحديد اتعابه وتقييم أدائه وتعيين المراجعين الداخليين ومسوغات تلك التوصيات وأسباب عدم الأخذ بها:

لا يوجد تعارض بين لجنة المراجعة وقرارات مجلس الإدارة خلال العام المالي المنتهي في 2023/07/31م، وبالتالي لا توجد أي توصيات بهذا الخصوص

نوفّر لطلابنا كافة وسائل الترفيه التي
من شأنها إسعادهم وزيادة طاقتهم
على تلقي العلم.



وصف لأنواع النشاط الرئيسي للشركة وشركاتها التابعة وفي حال وصف نوعين أو أكثر من النشاط يجب إرفاق بيان بكل نشاط وتأثيره في حجم أعمال الشركة وإسهامها في النتائج:

10

النشاط الرئيسي لشركة عطاء التعليمية:

إنشاء وتملك وإدارة وتشغيل وتأسيس المدارس الأهلية والعالمية (رياض الأطفال وابتدائي ومتوسط وثنائي) للبنين والبنات

النشاط	إيرادات النشاط	النسبة
القطاع التعليمي	609,458,847	% 91.5
قطاع التوظيف	18,868,653	% 2.8
قطاع التدريب	37,714,006	% 5.7

الشركات التابعة:

وصف الأنشطة الرئيسية للشركات التابعة، يرجى الاطلاع على الفقرة رقم (17) " الشركات التابعة ".
تأثير هذه الأنشطة الرئيسية للشركات التابعة في حجم أعمال الشركة (مليون ريال سعودي)

الاسم	إيرادات النشاط	النسبة
شركة المجموعة العربية للتعليم والتدريب	270	%38
شركة العروبة العالمية للخدمات التعليمية	48	%7
شركة مدارس العلم العالمية	24	%3
شركة مدارس الوسط الاهلية للتعليم والتدريب	11	%2
شركة النخبة التعليمية	10	%2
شركة الرواد للخدمات المساندة	-	-

وصف لخطط وقرارات الشركة المهمة والتوقعات المستقبلية لأعمال الشركة:

11

1. تعتزم الشركة زيادة حصتها السوقية من خلال استقطاب المزيد من الطلاب في مدارسها الحالية وذلك عن طريق الجهود التسويقية ، و زيادة القدرة الإستيعابية بشكل عام عن طريق عمليات الاندماج والإستحواذ وعمليات تطوير المجمعات التعليمية في المستقبل. وفي ضوء ذلك قامت الشركة بشراء أرض في حي عرقة بمدينة الرياض لبناء مبنى تعليمي ونقل مدارس الفكر الأهلية من مبنى غير تعليمي

تفاصيل المساهمات الاجتماعية للشركة:

08

تقوم الشركة بدورها في المساهمة المجتمعية بتخصيص منح وخصومات على الرسوم الدراسية للطلاب والطالبات، كالتالي:



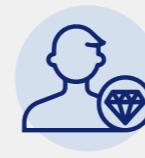
حفظة القرآن الكريم



الأيتام



أبناء شهداء الواجب



الموهوبون والتميزون



الفائزون في المسابقات الطلابية



المتفوقون

بيان بتواريخ الجمعيات العامة للمساهمين المنعقدة خلال السنة المالية الأخيرة وأسماء أعضاء مجلس الإدارة الحاضرين لهذه الجمعيات، كما يلي:

09

سجل حضور أعضاء مجلس الإدارة	الجمعية العامة العادية 2023/01/18م	الجمعية العامة غير العادية 2022/06/29م
طارق بن عثمان القصبي	<input checked="" type="checkbox"/>	<input checked="" type="checkbox"/>
أحمد بن ناصر المتعب	<input checked="" type="checkbox"/>	<input checked="" type="checkbox"/>
عثمان بن طارق القصبي	<input checked="" type="checkbox"/>	<input checked="" type="checkbox"/>
عبد العزيز سعيد العمري	<input checked="" type="checkbox"/>	<input checked="" type="checkbox"/>
ثنيان بن سليمان الثنيان	<input checked="" type="checkbox"/>	<input checked="" type="checkbox"/>
عبدالله بن صالح آل الشيخ	<input checked="" type="checkbox"/>	<input checked="" type="checkbox"/>
عبدالرحمن بن محمد البراك	<input checked="" type="checkbox"/>	<input checked="" type="checkbox"/>
محمد بن علي العطيفي	<input checked="" type="checkbox"/>	<input checked="" type="checkbox"/>
فرح بنت أحمد المتعب	<input checked="" type="checkbox"/>	<input checked="" type="checkbox"/>

حضر لم حضر

للمبنى الجديد بعد استكمال إن شاء الله كما قامت الشركة بالعديد من محادثات واتفاقيات الأستحواذ والتوسع حيث قامت الشركة من خلال شركة تابعة لها (شركة المجموعة العربية) بالاستحواذ على كامل حصص الأقلية في شركة الياسمين العالمية وشركة جيل المجد العالمية وشركة الألسن العالمية ، مما سيؤدي إلى زيادة القدرة الأستيعابية لمجمعات الشركة التعليمية وترك أثراً إيجابياً في قوائم الشركة وتستمر الشركة في منهجها الإستراتيجي بدراسة عدد من الفرص الاستثمارية بغرض الاستحواذ على عدد من الشركات التعليمية وسيتم الاعلان عنها في حينها إن شاء الله .

2. يتم العمل على الإنتهاء من تهيئة مبنى تعليمي في حي السليمانية بالرياض على شارع الأمير محمد بن عبدالعزيز (التحلية) والذي تم إستئجاره من شركة تطوير المباني ، وإفتتاح مدرسة عالمية جديدة له مع بداية العام التعليمي القادم 2023-2024 إن شاء الله تعالى.

3. يتم العمل على الإنتهاء من تهيئة مبنى تعليمي في حي السلام بالرياض على الأرض المملوكة لشركة الوسط الأهلية ، لنقل مدارس الوسط الأهلية لها مع بداية العام التعليمي القادم 2024-2025 إن شاء الله تعالى.

4. المعلومات المتعلقة بأي مخاطر تواجهها الشركة وسياسة إدارة المخاطر ومراقبتها:

تتم إدارة المخاطر من قبل مجلس إدارة الشركة ولجان المجلس بالتنسيق المشترك مع إدارات الشركة العليا وفق الأنظمة و السياسات الداخلية؛ ليتم تحليل تلك المخاطر المحتملة ومعالجتها أو اتخاذ القرار اللازم لتجنب تلك المخاطر أو احتوائها، ويجدر بالذكر ان المجلس قام باعتماد الهيكل التنظيمي الجديد للشركة والذي تم فيه استحداث لجنة تابعة للمجلس باسم لجنة الحوكمة والمخاطر والالتزام حيث سيتم تشكيل اللجنة بعد إنتهاء أعمال الإستشاري المعين لإعادة الهيكلة، كما يمكن ذكر المخاطر التي قد تواجه الشركة ولا تقتصر عليها، كالآتي:

1. المخاطر الاستراتيجية:

يعتمد أداء الشركة على قدرتها في اتخاذ القرارات المناسبة فيما يتعلق بأعمال الشركة وتحقيق أهدافها واستراتيجيتها بنجاح، وتخضع قدرة الشركة على تنفيذ ذلك لعوامل مختلفة منها ما هو خارج سيطرتها أو عدم الإحاطة بالمتغيرات الاقتصادية؛ وفي حال تبين عدم سلامة قرارات الشركة أو عدم مقدرة الشركة على تحقيق أهدافها فسيؤثر ذلك بشكل جوهري على أعمال الشركة ووضعها المالي وتوقعاتها المستقبلية، كما تقوم "عطاء" بمتابعة هذه المخاطر ومراجعتها دورياً والاستعانة بالخبرات واتخاذ ما يلزم حيالها

2. المخاطر التشغيلية:

جميع ما يواجه العمليات التشغيلية من أخطاء أو قصور أو تغيير جوهري في الأنظمة و القوانين ومن هذه المخاطر:

أ. مخاطر الموارد البشرية:

تهدف الشركة إلى الحفاظ على كوادرها الإدارية والتعليمية من التسرب، إضافة إلى استقطاب الكوادر التعليمية المؤهلة و الحفاظ عليها لضمان كفاءة وجودة الخدمات المقدمة، وفي هذا الصدد قامت الشركة بتطوير أدله السياسات والإجراءات المتعلقة

بالموارد البشرية عن طريق مستشار خارجي للموارد البشرية

ب. مخاطر الائتمان:

تمثل مخاطر الائتمان في عدم قدرة طرف ما على الوفاء بالتزاماته مما يكبد الطرف الآخر خسارة مالية، وتعتقد الشركة ان مخاطر الائتمان ليست كبيرة كون الشركة تتمتع بمركز مالي قوي.

كما يشهد العالم حالياً ارتفاعاً كبيراً في معدلات الفائدة مما قد يتولد عنه مخاطر ارتفاع تكاليف التمويل وتقوم الشركة بشكل دوري بمراجعه اتفاقيات التسهيلات مع البنوك لتقليص هذه المخاطر قدر المستطاع.

ت. مخاطر قانونية:

المخاطر المتعلقة بالتغيرات التنظيمية و القانونية سواء من ضرائب أو أنظمة العمل أو غيرها، أو المطالبات و الدعاوى القضائية

تعمل الشركة على بذل العناية المهنية اللازمة للامتثال بالأنظمة والقوانين للحد من المخاطر المتعلقة بمخالفاتها.

ث. مخاطر فرص النمو:

تعتمد قدرة الشركة في تطوير أعمالها على استغلالها لفرص النمو سواء كانت تلك الفرص في المناطق التي تعمل بها أو في تلك التي قد تعمل بها في المستقبل؛ فقد تتأثر هذه الفرص بشكل كبير بمستوى المنافسة في السوق وتوفر الموارد البشرية وقدرة فريق إدارة الشركة والأنظمة وغيرها،

تقوم الشركة بدراسة دورية عبر المهام المناطة بمجلس الإدارة و الإدارة العليا لقياس أثر ذلك ودراستها واتخاذ الإجراءات اللازمة لذلك.

ج. مخاطر تدرج:

يهدف برنامج تدرج رفع كفاءة مبان المدارس الأهلية المصممة لأغراض غير تعليمية وقد صدر قرار معالي وزير التعليم في تعديل القرار بتمديد الفترة لخمس سنوات أخرى اذا حققت المباني اشتراطات السلامة المطلوبة، وشركة عطاء أخذت في استراتيجيتها نقل جميع مجمعاتها التعليمية لمباني تعليمية تتوافق مع البيئة التعليمية المناسبة للمنهج المقدم لتجويد الخدمات المقدمة لطلابها وطالباتها. ولدى الشركة خمسة " مدارس " من مدارس الشركة تعمل على تهيئة مباني تعليمية لها، لذا وضعت الشركة خطة انتقالية لجمع مدارسها الخمس و التي اعتمدها الشركة بناء على العديد من الجوانب الضرورية لنقل مدارس الشركة التي تكون في مباني غير تعليمية إلى مبان تعليمية، كما أن هذه الخطط عرضة للتعديل أو التغيير أو الإلغاء كلياً أو جزئياً لأسباب إدارية أو مالية أو على اعتماد الخطة على أطراف خارجية خارجة عن إرادة الشركة، وفي ضوء ذلك قامت الشركة ضمن الخطة المعتمدة ببناء مبنى تعليمي على أرض مملوكة غي حي السلام بمدينة الرياض لنقل مدارس الوسط الأهلية لهذا المبنى مع بداية العام التعليمية القادم 2023-2024 م إن شاء الله، وذلك وفق الخط الزمني المعتمد كما أن الشركة قامت بشراء أرض بحي عرقة بمدينة الرياض والعمل على استكمال التراخيص المطلوبة لبناء مجمع تعليمي كامل لنقل مدارس الفكر الأهلية للمبنى الجديد ومتوقع الانتهاء منه والنقل اليه العام التعليمي 2024-2025 م والشركة سارية بالخطة الزمنية الانتقالية لنقل جميع مجمعاتها إلى مباني تعليمية

ارتفعت الموجودات غير المتداولة من 917 مليون ريال سعودي كما في 2019م إلى 1,920 مليون ريال سعودي كما في 2023م، حيث يعود هذا الارتفاع بشكل رئيسي الي الاستحواذ علي شركة المجموعة العربية للتعليم والتدريب وكذلك الاستحواذ علي شركة مدارس العلم العالمية و حصة 52% من شركة مدارس الوسط الاهلية للتعليم والتدريب

ارتفعت الموجودات المتداولة من 105 مليون ريال سعودي كما في 2019م إلى 202 مليون ريال سعودي كما في 2023م ، حيث يعود سبب الأرتفاع نتيجة الاستحواذ علي شركة المجموعة العربية للتعليم والتدريب وكذلك الاستحواذ علي شركة مدارس العلم العالمية و حصة 52% من شركة مدارس الوسط الاهلية للتعليم والتدريب

ارتفع النقد المتولد عن أنشطة التشغيل من 78 مليون ريال في عام 2019م إلى 248 مليون ريال خلال 2023م بمعدل سنوي مركب قدرة 26%

ارتفعت المطلوبات غير المتداولة من 115 مليون ريال سعودي كما في 2019 الى 890 مليون ريال سعودي كما في 2023م نتيجة الاستحواذات التي قامت بها الشركة وكذلك ارتفاع التمويل طويل الاجل من بنوك محلية والعائد إلي الأستحواذات الجديدة التي قامت بها الشركة

وقد ارتفعت المطلوبات المتداولة خلال الخمس سنوات الماضية من 160 مليون ريال سعودي كما في 2019 الى 347 مليون ريال سعودي كما في 2023م بشكل أساسي نتيجة الاستحواذات التي قامت بها الشركة وكذلك ارتفاع التمويلات قصيرة الأجل والجزء المتداول من تمويل طويل الأجل من بنوك محلية والعائد إلي الأستحواذات الجديدة التي قامت بها الشركة

نمت حقوق المساهمين من 747 مليون ريال في 2019م إلى 825 مليون ريال في 2023م بسبب زيادة رأس المال بقيمة 20,9 مليون ريال سعودي نتيجة إصدار عدد 2,087 مليون سهم لصالح ملك شركة نبعة وعلوة الأصدار المترتبة علي ذلك بقيمة 67 مليون ريال سعودي بالإضافة الي أعمال الشركة وأرباحها خلال الخمس سنوات الماضية

مقارنة نتائج الأعمال للسنوات الخمس الأخيرة (مليون ريال)

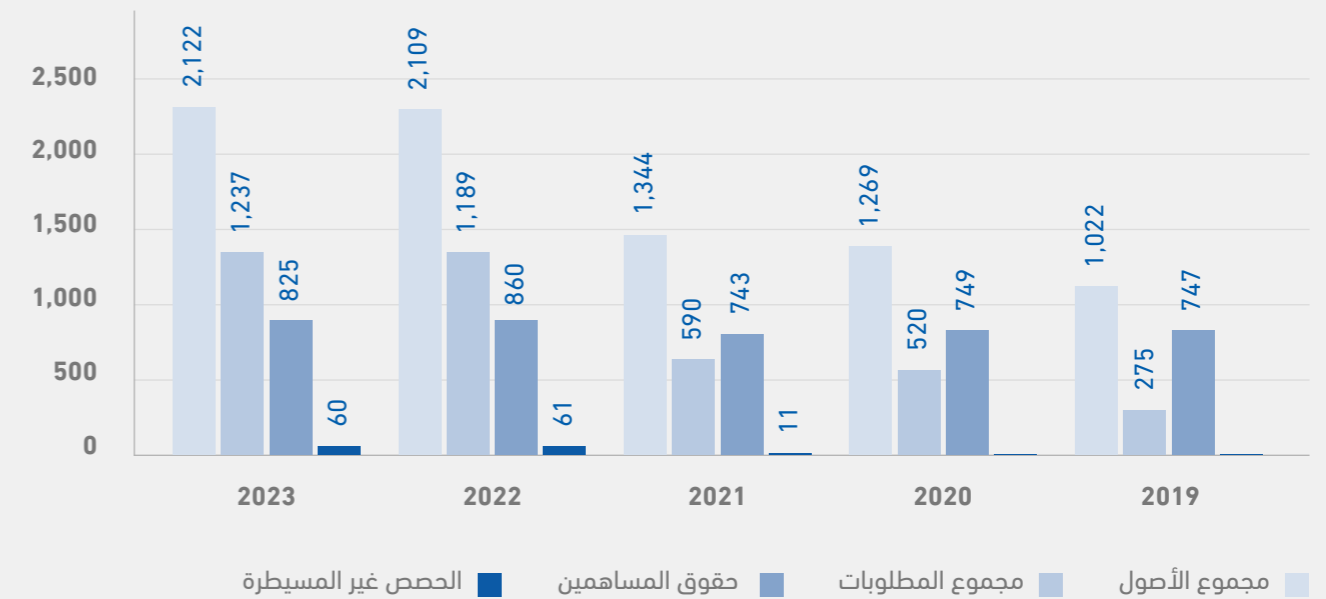
2019	2020	2021	2022	2023	
321	336	282	593	680	الإيرادات
(213)	(220)	(206)	(459)	(485)	تكلفة الإيرادات
108	116	76	134	195	مجمل الربح
(22)	(30)	(26)	(67)	(88)	مصرفات عمومية وإدارية وتسويقية
0	0	0	38	0	مكاسب ناتجة عن الاستحواذ علي شركة المجموعة العربية
85	86	50	105	107	ربح التشغيل
10	14	6	13	21	الإيرادات الاخرى
(11)	(22)	(20)	(42)	(56)	مصرفات التمويل
84	78	37	76	72	صافي الربح قبل الزكاة
83	76	36	71	68	صافي الربح (للمساهمين)

مقارنة نتائج الأعمال في السنوات المالية الخمس الأخيرة:

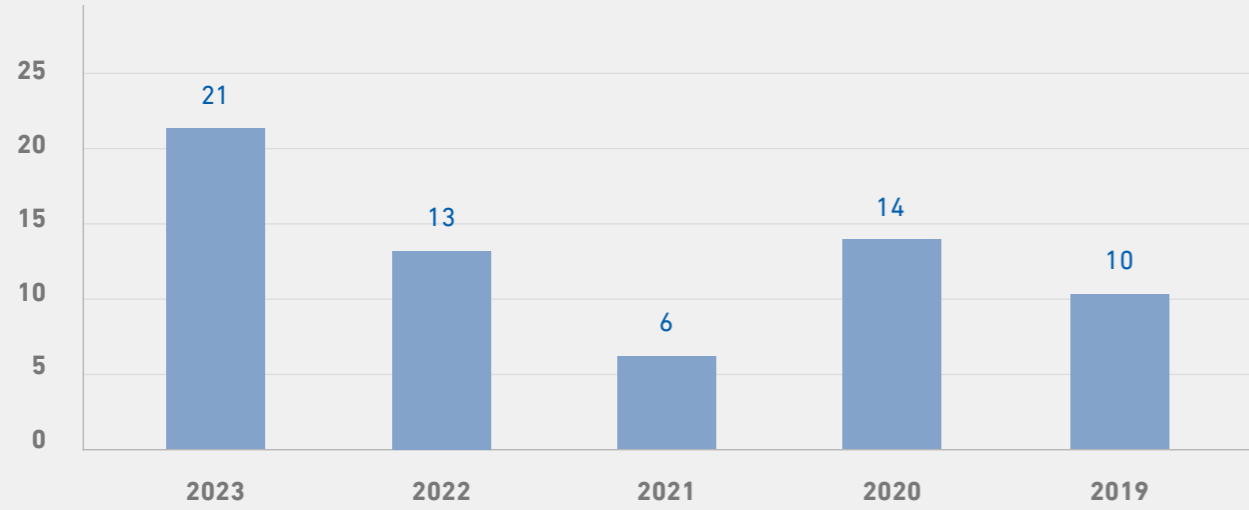
12

2019	2020	2021	2022	2023	
105	95	92	204	202	الأصول المتداولة
917	1,174	1,252	1,906	1,920	الأصول غير المتداولة
1,022	1,269	1,344	2,109	2,122	مجموع الأصول
160	185	82	256	347	المطلوبات المتداولة
115	335	508	933	890	المطلوبات غير المتداولة
275	520	590	1,189	1,237	مجموع المطلوبات
747	749	743	860	825	حقوق المساهمين
0	0	11	61	60	الحصص غير المسيطرة

عناصر الميزانية (ملايين الريالات)



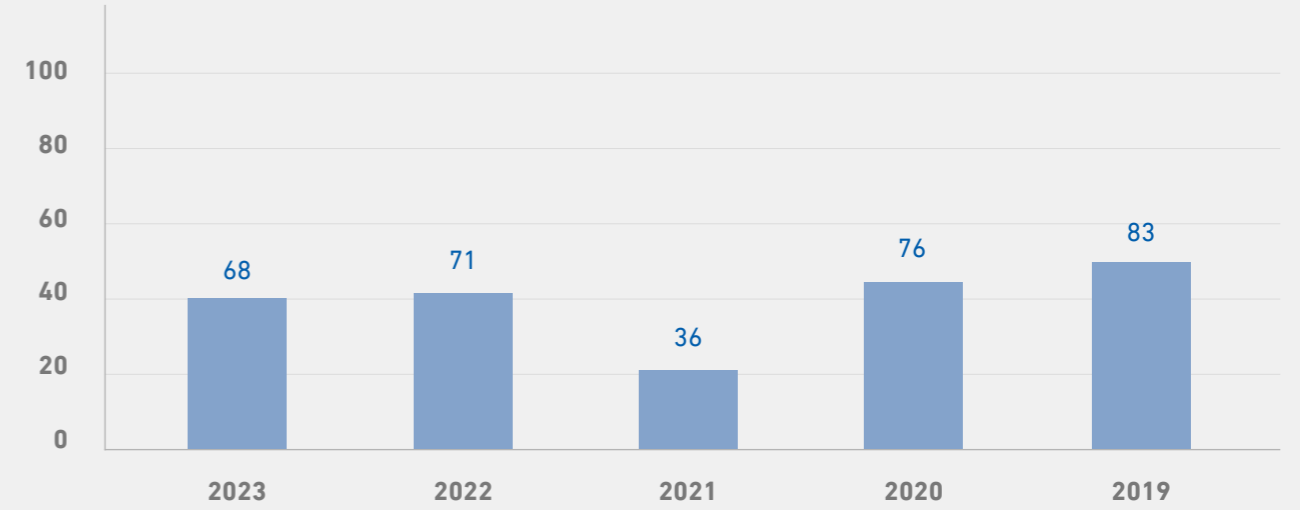
الإيرادات الأخرى (مليون ريال)



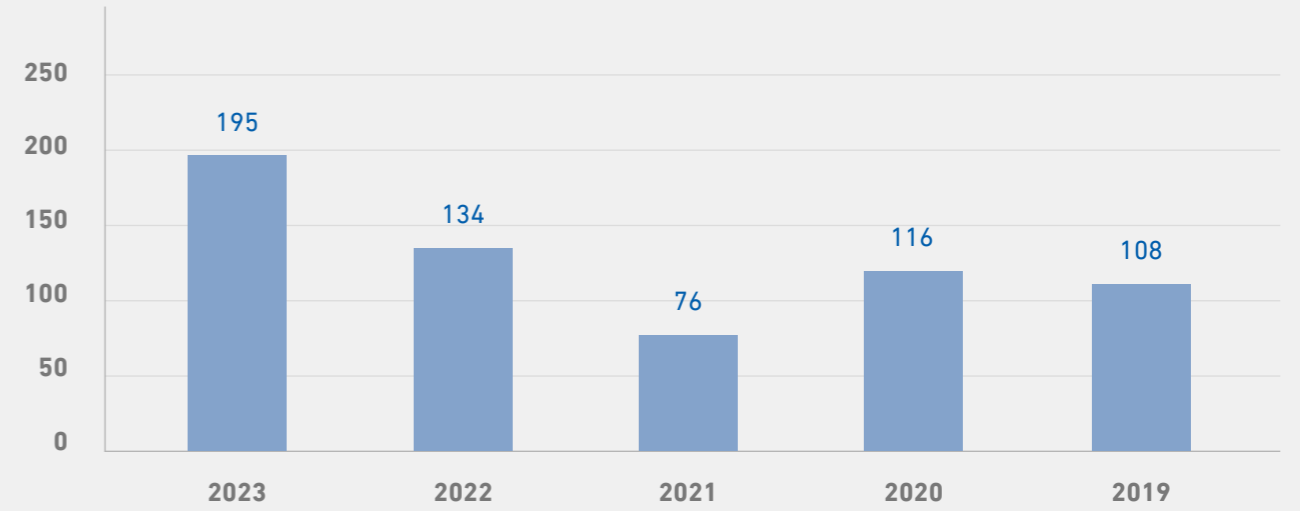
ارتفعت إيرادات الشركة خلال الخمس سنوات الماضية بمعدل سنوي مركب 16% من 331 مليون ريال سعودي في 2019م إلى 701 مليون ريال سعودي في عام 2023م وذلك عائد إلى نمو أعداد الطلاب من 26,8 ألف طالب في 2019 إلى 44,9 ألف طالب في عام 2023م نتيجة الأستحواذات الجديدة التي قامت بها الشركة، وانخفض صافي الربح بمعدل سنوي مركب 4% من 83 مليون ريال سعودي في عام 2019م إلى 68 مليون ريال سعودي في عام 2023م وذلك نتيجة ارتفاع التكاليف التشغيلية إضافة إلى ارتفاع أسعار تكاليف التمويل وكذلك نتيجة الخسائر المحققة في قطاع التوظيف

وتسعى الشركة إلى رفع الكفاءة التشغيلية وزيادة حصتها السوقية وترشيد النفقات لأجل تحقيق أفضل عائد ممكن للمساهمين

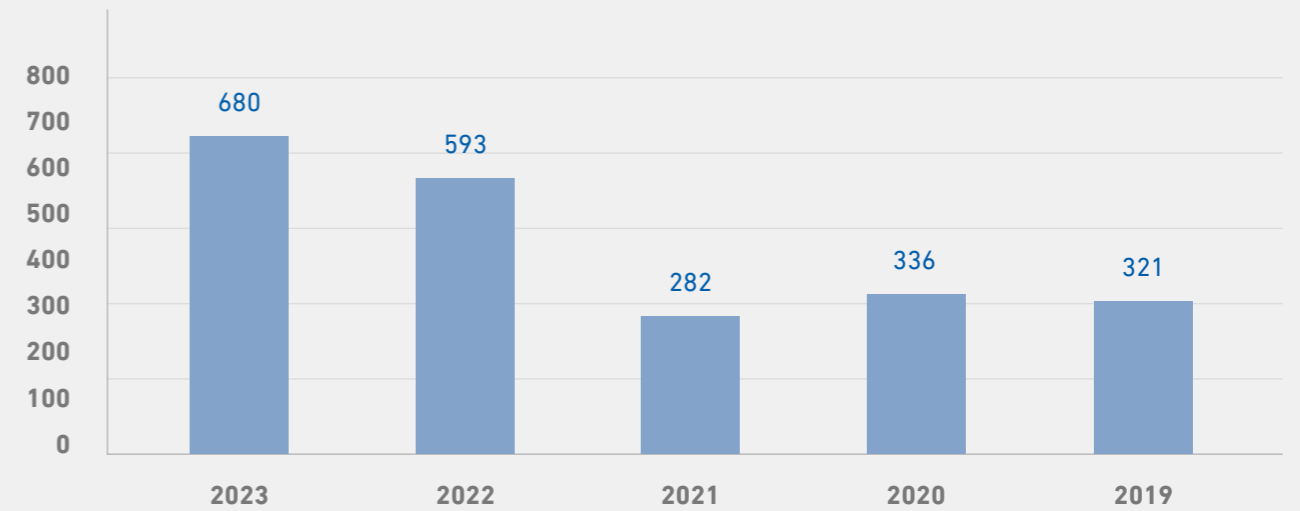
صافي الدخل (مليون ريال)



مجمل الربح (مليون ريال)



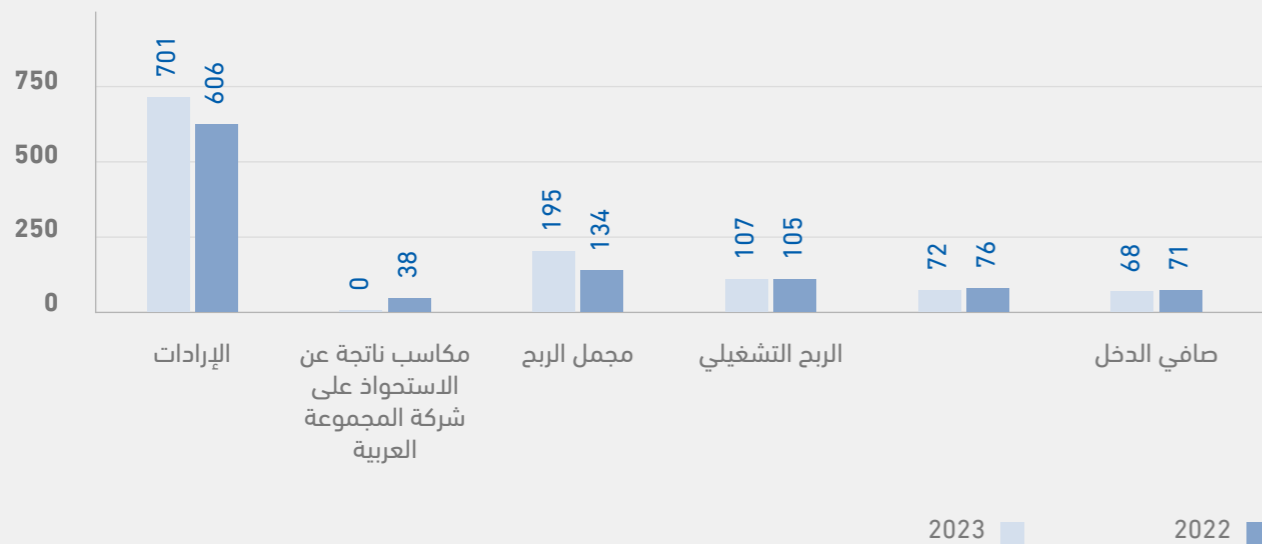
الإيرادات (مليون ريال)



نستخدم أفضل الوسائل التعليمية لبنني
حياة جديدة تنطلق اليوم وتقود إلى غدٍ
مشرق.



ملخص قائمة الدخل:



ارتفع صافي إيرادات النشاط بنسبة 15% من 577 مليون ريال في السنة المالية 2022م إلى 666 مليون ريال في السنة المالية 2023م والناتج عن زيادة اعداد الطلاب من 42,424 طالب /طالبة في 2022 إلى 44,864 طالب/طالبة في 2023م والعائد إلى زيادة الاعداد في المجمعات التعليمية إضافة الي زيادة الرسوم الدراسية في بعض المجمعات التعليمية هذا علي الرغم من انخفاض إيرادات قطاع التوظيف من 53 مليون ريال في 2022م الي 19 مليون ريال في 2023م.

وارتفع مجمل الربح من 134 مليون ريال سعودي في العام 2022م إلى 195 مليون ريال في العام 2023م نتيجة ارتفاع إيرادات النشاط بنسبة 15% والعائد إلى نمو اعداد الطلاب بالمجمعات علي الرغم من زيادة التكاليف التشغيلية بنسبة 6% عن عام 2022م

وارتفع صافي الربح قبل الاهلاكات والفوائد والضكاة (EBITDA) من 202 مليون ريال العام 2022م (مشمولاً بالمكاسب الغير متكررة الناتجة عن الاستحواذ علي المجموعة العربية بقيمة 38 مليون ريال) إلى 213 مليون ريال العام 2023م والعائد إلى زيادة الأيرادات بقيمة 89 مليون ريال سعودي علي الرغم من زيادة التكاليف علي النحو المبين أعلاه

وقد حققت الشركة صافي ربح قدرة 68 مليون في العام 2023م مقابل 71 مليون في العام 2022م بأخفاض قدرة 4% وباستبعاد أثر مكاسب الاستحواذ 38 مليون باعتبار أنها غير متكررة وليست ناتجة عن النشاط سيكون هناك ارتفاع في صافي ربح العام الحالي بنسبة 109% عن العام السابق نتيجة ارتفاع اجمالي الإيرادات بنسبة 16% علي الرغم من ارتفاع اجمالي التكاليف بنسبة 11%.

تحليل جغرافي لإجمالي إيرادات الشركة وشركاتها التابعة:

13

ينحصر نشاط الشركة في منطقة الرياض في المملكة العربية السعودية.

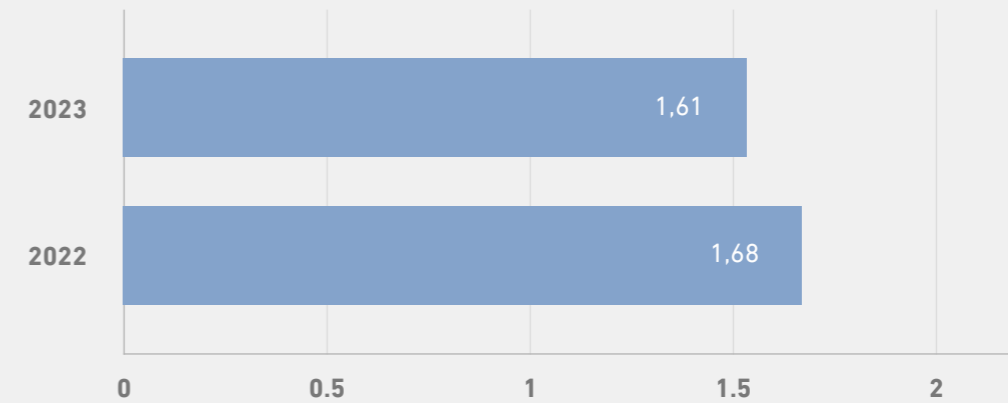
إيضاح لأي فروقات جوهرية في النتائج التشغيلية عن نتائج السنة السابقة أو أي توقعات أعلنتها الشركة:

14

ملخص عناصر قائمة الدخل:

%	التغيير	2022	2023	
15%	88	578	666	الإيرادات
(7%)	(1)	15	14	إيرادات منح حكومية
6%	(26)	(459)	(485)	تكلفة الإيرادات
46%	61	134	195	مجمل الربح
31%	(21)	(67)	(88)	مصروفات عمومية وإدارية وتسويقية
-	(38)	38	0	مكاسب ناتجة عن الاستحواذ علي شركة المجموعة العربية
2%	2	105	107	ربح التشغيل
62%	8	13	21	الإيرادات الاخرى
30%	(13)	(43)	(56)	مصروفات التمويل
(5%)	(4)	76	72	صافي الربح قبل الضكاة
(4%)	(3)	71	68	صافي الربح للمساهمين

ربحية السهم (ريال / سهم):



15 اسم كل شركة تابعة ورأس مالها ونسبة ملكية الشركة فيها ونشاطها الرئيس و الدولة المحل الرئيس لعملياتها و الدولة محل التأسيس:

تتملك الشركة خمس شركات، وهي كل من شركة النخبة التعليمية، وشركة العروبة العالمية للخدمات التعليمية، وشركة مدارس العلم العالمية، وشركة مدارس الوسط الاهلية للتعليم والتدريب، وشركة الرواد للخدمات المساندة، وشركة المجموعة العربية للتعليم والتدريب القابضة، وهي مملوكة لها على النحو التالي:

اسم الشركة التابعة	رأس مالها	نسبة ملكية الشركة فيها	نشاطها الرئيس	الدولة المحل الرئيس لعملياتها	الدولة محل التأسيس
الرواد للخدمات المساندة	100 ألف ريال	عطاء التعليمية بنسبة (100%)	تقديم الخدمات المساندة بأنواعها للمجمعات التعليمية التابعة للشركة.	المملكة العربية السعودية	
النخبة التعليمية	500 ألف ريال		تملك المدارس الأهلية للبنين والبنات لجميع المراحل.		
العروبة العالمية للخدمات التعليمية	400 ألف ريال		إقامة مدارس المنهج الأمريكي وإقامة المدارس العالمية للبنين والبنات لجميع المراحل.		
شركة مدارس العلم العالمية	100 ألف ريال		إقامة مدارس المنهج الأمريكي وإقامة المدارس العالمية للبنين والبنات لجميع المراحل.		
شركة مدارس الوسط الاهلية للتعليم والتدريب	250 ألف ريال		تملك المدارس الأهلية للبنين والبنات لجميع المراحل.		
شركة المجموعة العربية للتعليم والتدريب القابضة	200.000.000		تملك والاستحواذ على حصة مهيمنة من رأس المال في شركات التعليم والتدريب.		

01 تفاصيل الأسهم وأدوات الدين الصادرة لكل شركة تابعة:

لا ينطبق، لا يوجد لدى الشركة أسهم أو أدوات دين صادرة لشركاتها التابعة.

02 وصف لسياسة الشركة في توزيع أرباح الأسهم:

تعتزم الشركة الاستمرار في توزيع أرباح على مساهميها بهدف تعزيز قيمة استثماراتهم فيها بطريقة تتماشى مع تحقق أهداف الشركة ومتطلباتها الرأسمالية والاستثمارية، وذلك بناءً على الأرباح التي تحققها الشركة ووضعها المالي، وحالة السوق، والمناخ الاقتصادي العام، وعوامل أخرى، تشمل:

حاجة الشركة لإعادة استثمار تلك الأرباح، ومتطلباتها الرأسمالية، وتوقعاتها المستقبلية، ونشاطها الاقتصادي، والاعتبارات القانونية والتنظيمية الأخرى، ويتم توزيع الأرباح بالريال السعودي

وفقاً للنظام الأساسي للشركة فإن أي قرار للمساهمين بتوزيع أرباح نقدية يجب أن يصدر من الجمعية العامة العادية بناءً على توصيات مجلس الإدارة بعد الأخذ في الاعتبار العوامل المختلفة السابق ذكرها

تخضع عملية توزيع الأرباح الى قيود معينة وفقاً لنظام الشركة الأساسي الذي ينص على أن يتم توزيع أرباح سنوية صافية بعد خصم كافة المصاريف والتكاليف الأخرى على النحو التالي:

1. يجب 10% من الأرباح الصافية لتكوين احتياطي نظامي ويجوز للجمعية العامة العادية وقف هذا التجنيد متى بلغ الاحتياطي المذكور 30% من رأس المال
2. للجمعية العامة العادية بناءً على اقتراح مجلس الإدارة تجنيد 10% من صافي الأرباح السنوية لتكوين احتياطي اتفاقي وتخصيصه لغرض أو اغراض معينة
3. يجوز للجمعية العامة العادية أن تقرر تكوين احتياطي آخر وذلك بالقدر الذي يحقق مصلحة الشركة أو يكفل توزيع أرباح ثابتة قدر الإمكان على المساهمين وللجمعية العامة العادية كذلك أن تقتطع من صافي الأرباح مبالغ لإنشاء مؤسسات اجتماعية لمنسوبي الشركة أو لدعم ما هو قائم من هذه المؤسسات
4. يوزع من الباقي بعد ذلك دفعة أولى للمساهمين لا تقل عن 5% من رأس المال المدفوع كدفعة أولى ويجوز للمجلس توزيع أرباح مرحلية
5. يخصص بعدما تقدم نسبة لا تزيد عن 5% من الأرباح الصافية المتبقية كمكافآت لمجلس الإدارة على أن تكون هذه المكافآت متناسبة مع عدد الجلسات التي يحضرها العضو

05 وصف لأي مصلحة وأوراق مالية تعاقدية وحقوق اكتتاب تعود لأعضاء مجلس إدارة الشركة وكبار التنفيذيين وأقربائهم في أسهم أو أدوات دين الشركة أو أي من شركاتها التابعة، وأي تغيير في تلك المصلحة أو تلك الحقوق خلال السنة المالية الاخيرة:

05

لايملك أي من كبار التنفيذيين أي أسهم أو أدوات دين للشركة لكامل العام، وفي الجدول التالي يوضح عدد أسهم "عطاء" الملوكة لأعضاء مجلس الإدارة خلال العام المنتهي في 2023/07/31م:

اسم الشركة التابعة	بداية العام	نهاية العام	التغير خلال السنة	نسبة التغيير	أدوات الدين
طارق بن عثمان القصبي	44,200			0%	لا يوجد
أحمد بن ناصر المتعب	6,048,000	6,048,000	0	0%	لا يوجد
عثمان بن طارق القصبي	774,628	522,500		3%	لا يوجد
عبدالله بن طارق القصبي	348,101	348,101	0	0%	لا يوجد
ثنيان بن سليمان بن ثنيان	0	0	0	0%	لا يوجد
عبدالرحمن البراك	0	0	0	0%	لا يوجد
عبدالإله بن صالح آل الشيخ	0	0	0	0%	لا يوجد
محمد العطيقي	0	2,000	2,000	0%	لا يوجد
فرح بنت أحمد المتعب	672,000	672,000	0	0%	لا يوجد
عبد العزيز بن سعيد العمري	0	0	0	0%	لا يوجد

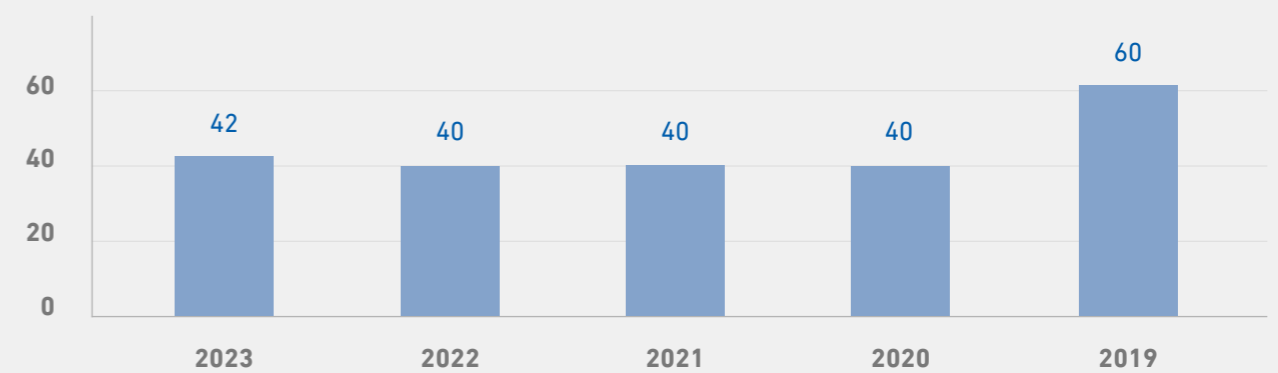
03 توزيعات الأرباح:

03

إن التوزيعات النقدية لشركة عطاء التعليمية على مساهميها تعكس اهتمام الشركة بإشراك مساهميها الكرام في نجاح الشركة من خلال تحقيق أرباح متنامية بالرغم من التوسعات التي تمر بها الشركة

وفيما يلي ملخص التوزيعات النقدية التي دفعتها الشركة لمساهميها في السنوات الاخيرة

الأرباح النقدية الموزعة خلال العام (ملايين الريالات):



04 وصف لأي مصلحة في فئة الأسهم ذات الاحقية في التصويت تعود لأشخاص (عدا أعضاء مجلس إدارة الشركة وكبار التنفيذيين وأقربائهم) أبلغوا الشركة بتلك الحقوق بموجب المادة الخامسة والاربعين من قواعد التسجيل والإدراج، وأي تغيير في تلك الحقوق خلال السنة المالية:

04

لا ينطبق، لا توجد أي مصلحة في فئة الأسهم ذات الاحقية في التصويت تعود لأشخاص (عدا أعضاء مجلس إدارة الشركة وكبار التنفيذيين وأقربائهم) أبلغوا الشركة بتلك الحقوق بموجب المادة الخامسة والاربعين من قواعد التسجيل والإدراج، وأي تغيير في تلك الحقوق خلال السنة المالية

المعلومات المتعلقة بأي قروض على الشركة، وكشف بالمديونية الإجمالية للشركة والشركات التابعة وأي مبالغ دفعتها الشركة سداداً لقروض خلال السنة ومبلغ أصل القرض واسم الجهة المانحة لها ومدته والمبلغ المتبقي:

الرصيد	المبلغ المقترض / المسدد		مدة القرض		الرصيد		الغرض	القروض (بالمليون)
	المسدد خلال العام المالي	المقترض خلال العام المالي	إلى	من	قروض من شركات مستحوذ عليها			
					في 2021/08/01	في 2021/7/31		
في 2022/7/31	2022/2021	2022/2021						
138.0	0.0	138.0	2031	2021	0.0	0.0	شراء المجموعة العربية	بنك الرياض
99.8	0.0	3.3	2026	2021	0.0	96.5	إعادة الهيكلة	السعودي للاستثمار
8.3	21.8	0.0	2023	2015	0.0	30.1	انشاء مجمع اشبيليا	مصرف الراجحي
32.8	7.2	0.0	2027	2021	0.0	40.0	شراء مدارس العلم	السعودي الفرنسي
25.0	0.0	0.0	2028	2021	0.0	25.0	بناء مجمع الورود	السعودي الفرنسي
11.4	1.9	0.0	2027	2014	0.0	13.3	انشاء مجمع المنصورة	وزارة المالية
20.0	30.0	50.0	2022	2021	0.0	0.0	دعم رأس المال العامل	بنك الرياض - قصير الأجل
3.0	34.3	37.3	2022	2021	0.0	0.0	دعم رأس المال العامل	السعودي الفرنسي
20.0	30.0	50.0	2022	2021	0.0	0.0	موحدة	البنك الاهلي - قصير الأجل
84.0	84.6	84.0	2027	2022	84.6	0.0	الاستحواذ على مدارس المناهج وأمجاد قرطبة	بنك الإمارات دبي الوطني
7.8	2.6	0.0	2024	2019	10.4	0.0	شراء مبنى مدارس الياسمين	مصرف الإنماء
2.8	1.0	0.0	2024	2019	3.9	0.0	بناء مبنى حي الياسمين	مصرف الإنماء
1.5	1.1	0.0	2023	2020	2.6	0.0	تمويل إنشاءات مبنى مدارس الألسن	الشركة السعودية للتمويل
2.6	1.2	0.0	2024	2021	3.7	0.0	تمويل إنشاءات مبنى مدارس الألسن	مصرف الراجحي
0.0	3.1	0.0	2022	2008	3.1	0.0	تمويل إنشاء مبنى مدارس الجودة بنين	وزارة المالية
13.8	2.5	0.0	2025	2019	16.4	0.0	تمويل إنشاء مبنى مدارس الجودة بنات	مصرف الإنماء
16.0	0.0	16.0	2027	2022	0.0	0.0	سداد قرض مصرف الإنماء	بنك الإمارات دبي الوطني
1.2	0.2	1.5	2024	2021	0.0	0.0	تمويل إنشاء مبنى مدارس جبل المجد	الشركة السعودية للتمويل
1.0	2.0	0.0	2024	2020	3.1	0.0	تمويل رأس المال العامل	مصرف الراجحي
3.2	9.2	11.2	2022	2021	0.0	1.2		مصاريف تمويل مستحقة
492.3	232.8	391.2			127.7	206.1		الأجمالي

كما في 2023/07/31م فإن لدى الشركة تمويلات طويلة وقصيرة الاجل متوافقة مع أحكام الشريعة الإسلامية من بنوك محلية بلغت 498 مليون ريال.

تتمتع الشركة بعلاقات استراتيجية مع البنوك المحلية يساعدها في ذلك مركزها المالي القوي، وفيما يلي بياناً بالتمويلات التي حصلت عليها الشركة من عدد من البنوك المحلية لأغراض تنفيذ مشاريعها:

عدد اجتماعات مجلس الإدارة التي عقدت خلال السنة المالية الاخيرة وتواريخ انعقادها، وسجل حضور كل اجتماع موضحاً فيه أسماء الحاضرين:

10

عدد الاجتماعات				اسم الشركة التابعة
الدورة الجديدة ***				
الاجتماع الرابع 2022/06/28م	الاجتماع الثالث 2022/04/05م	الاجتماع الثاني 2023/01/23م	الاجتماع الأول 2022/10/30م	
<input checked="" type="checkbox"/>	<input checked="" type="checkbox"/>	<input checked="" type="checkbox"/>	<input checked="" type="checkbox"/>	طارق بن عثمان القصبي
<input checked="" type="checkbox"/>	<input checked="" type="checkbox"/>	<input checked="" type="checkbox"/>	<input checked="" type="checkbox"/>	أحمد بن ناصر المتعب
<input checked="" type="checkbox"/>	<input checked="" type="checkbox"/>	<input checked="" type="checkbox"/>	<input checked="" type="checkbox"/>	عثمان بن طارق القصبي
<input checked="" type="checkbox"/>	<input checked="" type="checkbox"/>	<input checked="" type="checkbox"/>	<input checked="" type="checkbox"/>	ثنيان بن سليمان الثنيان
<input checked="" type="checkbox"/>	<input checked="" type="checkbox"/>	<input checked="" type="checkbox"/>	<input checked="" type="checkbox"/>	عبدالله بن صالح آل الشيخ
<input checked="" type="checkbox"/>	<input checked="" type="checkbox"/>	<input checked="" type="checkbox"/>	<input checked="" type="checkbox"/>	عبدالرحمن بن صالح البراك
<input checked="" type="checkbox"/>	<input checked="" type="checkbox"/>	<input checked="" type="checkbox"/>	<input checked="" type="checkbox"/>	محمد بن علي العطيفي
<input checked="" type="checkbox"/>	<input checked="" type="checkbox"/>	<input checked="" type="checkbox"/>	<input checked="" type="checkbox"/>	فرح بنت أحمد المتعب
<input checked="" type="checkbox"/>	<input checked="" type="checkbox"/>	<input checked="" type="checkbox"/>	<input checked="" type="checkbox"/>	عبد العزيز العمري
<input checked="" type="checkbox"/>	<input checked="" type="checkbox"/>	<input checked="" type="checkbox"/>	<input checked="" type="checkbox"/>	خالد المعمر
<input checked="" type="checkbox"/>	<input checked="" type="checkbox"/>	<input checked="" type="checkbox"/>	<input checked="" type="checkbox"/>	ريم المتعب

حضر لم حضر

وقد بلغ الجزء المتداول من التمويلات طويلة الأجل نحو 175 مليون ريال كما في 2023/07/31م، كم إن جميع تمويلات الشركة تتم بما يتفق مع أحكام الشريعة الإسلامية

وصف لفئات وأعداد أي أدوات دين قابلة للتحويل وأي أوراق مالية تعاقدية أو مذكرات حق اكتتاب أو حقوق مشابهة أصدرتها أو منحتها الشركة خلال السنة المالية مع إيضاح أي عوض حصلت عليه الشركة مقابل ذلك:

07

لا ينطبق، لا توجد أي فئات وأعداد أي أدوات دين قابلة للتحويل وأي أوراق مالية تعاقدية أو مذكرات حق اكتتاب أو حقوق مشابهة أصدرتها أو منحتها الشركة خلال السنة المالية

وصف لأي حقوق تحويل أو اكتتاب بموجب أدوات دين قابلة للتحويل أو أوراق مالية تعاقدية أو مذكرات حق اكتتاب أو حقوق مشابهة أصدرتها أو منحتها الشركة:

08

لا ينطبق، لا توجد أي حقوق تحويل أو اكتتاب بموجب أدوات دين قابلة للتحويل أو أوراق مالية تعاقدية أو مذكرات حق اكتتاب أو حقوق مشابهة أصدرتها أو منحتها الشركة

وصف لأي استرداد أو شراء أو إلغاء من جانب الشركة لأي أدوات دين قابلة للاسترداد وقيمة الأوراق المالية المتبقية مع التمييز بين الاوراق المالية المدرجة التي اشترتها الشركة أو الشركات التابعة:

09

لايملك أي من كبار التنفيذيين أي أسهم أو أدوات دين للشركة لكامل العام، وفي الجدول التالي يوضح عدد أسهم "عطاء" الملوكة لأعضاء مجلس الإدارة خلال العام المنتهي في 31/07/2022م:

13 بيان لأي ترتيبات أو اتفاق تنازل بموجبه أحد أعضاء مجلس إدارة الشركة أو أحد كبار التنفيذيين عن أي مكافآت:

13

لا ينطبق، لا يوجد أي ترتيب أو اتفاق تنازل بموجبه أحد أعضاء مجلس الإدارة أو أحد كبار التنفيذيين عن أي مكافآت

14 بيان لأي ترتيبات أو اتفاق تنازل بموجبه أحد مساهمي الشركة عن أي حقوق في الأرباح:

14

لا ينطبق، لا يوجد أي ترتيب أو اتفاق تنازل بموجبه أحد مساهمي الشركة عن أي حقوق في الأرباح.

15 المدفوعات النظامية المستحقة:

15

البيان	2023م	
	المستحق حتى نهاية الفترة المالية السنوية ولم يسدد	المسدد
الزكاة	2,787,705a	3,186,677
الضريبة	2,984,658	33,030,711
المؤسسة العامة للتأمينات الإجتماعية	2,753,067	28,443,490
وصف موجز لها بيان الأسباب		
الزكاة المستحقة علي الشركة نظاماً		
ضريبة القيمة المضافة المستحقة علي الشركة نظاماً		
التأمينات الاجتماعية علي الموظفين بالشركة		

11 عدد طلبات الشركة لسجل المساهمين وتواريخ تلك الطلبات وأسبابها:

11

قامت الشركة بطلب (7) تقارير لسجل المساهمين خلال العام، وبيانها كالتالي:

سبب الطلب	تاريخ الطلب
إجراءات الشركات	2022/08/11م
إجراءات الشركات	2022/11/05م
الجمعية العامة	2023/01/17م
إجراءات الشركات	2023/02/02م
إجراءات الشركات	2023/06/04م
إجراءات الشركات	2023/05/14م
إجراءات الشركات	2023/08/13م

12 العقود والصفقات التي تمت بين الشركة وطرف ذي علاقة:

12

1. الصفقات التي بين الشركة وطرف ذي علاقة:

لم تبرم الشركة أي صفقة مع الأطراف ذي العلاقة.

2. معلومات تتعلق بأي أعمال أو عقود تكون الشركة طرفاً فيها، أو كانت فيها مصلحة لأحد أعضاء مجلس إدارة الشركة أو لكبار التنفيذيين فيها أو لأي شخص ذي علاقة:

اسم الشركة التابعة	طبيعة العمل أو العقد	قيمة العقود	مدة العقود	شروط العقود	اسم العضو / كبار التنفيذيين أو أي شخص ذي علاقة بأي منهم
أحمد بن ناصر المتعب	إيجار مجمعات مدارس الشرق الأوسط العالمية بالسليمانية والمروج ومدارس الفكر	14,088,000	بدأ العقود بتاريخ 2019/09/01	لا توجد شروط خاصة	<ul style="list-style-type: none"> أحمد بن ناصر المتعب . فرح بنت أحمد المتعب. ريم بنت أحمد المتعب.

16

بيان بقيمة أي استثمارات أو احتياطات أنشئت لمصلحة موظفي الشركة:

لا ينطبق، لا يوجد أي استثمارات أو احتياطات أنشئت لمصلحة موظفي الشركة.

17

يقر مجلس إدارة شركة عطاء التعليمية:

- أ. أن سجلات الحسابات أعدت بالشكل الصحيح.
ب. أن نظام الرقابة الداخلية أعد على أسس سليمة ونفذ بفاعلية.
ت. أنه لا يوجد أي شك في قدرة الشركة على مواصلة نشاطها.

18

تحفظات مراجع الحسابات على القوائم المالية السنوية:

لا يوجد أي تحفظات من قبل مراجع الحسابات على القوائم المالية السنوية.

19

توصية مجلس الإدارة بتغيير مراجع الحسابات قبل انتهاء الفترة المعين بها:

لم يوصي مجلس الإدارة بتغيير مراجع الحسابات قبل انتهاء الفترة المعين بها.

20

ما طبق من أحكام لائحة حوكمة الشركات ومالم يطبق وأسباب ذلك:

تؤكد الشركة بتطبيق جميع أحكام لائحة حوكمة الشركات الإلزامية وبعض الأحكام الاسترشادية ما عدا ما يلي:

رقم المادة	نص المادة/الفقرة	أسباب عدم التطبيق
32/b	يعقد مجلس الإدارة أربعة اجتماعات في السنة على الأقل، وبما لا يقل عن اجتماع واحد كل ثلاثة أشهر .	مادة استرشادية، عقد المجلس اربعة اجتماعات في السنة متى ما دعت الحاجة لذلك.
38	شروط أمين مجلس الإدارة	مادة استرشادية، كما أن أمين المجلس تتوفر فيه الكفاءة والخبرة اللازمة.
70	تشكيل لجنة إدارة المخاطر	مادة استرشادية، تم اعتماد اللجنة في هيكل الشركة التنظيمي وسيتم تشكيل اللجنة لاحقاً.
71	اختصاصات لجنة إدارة المخاطر	مادة استرشادية، تم اعتماد المهام الأساسية للجنة وسيتم اعتماد لائحة عمل اللجنة بعد تشكيلها.
72	اجتماعات لجنة إدارة المخاطر	مادة استرشادية، لا ينطبق لعدم تشكيل اللجنة بعد.
85/2,3	برامج منح العاملين أسهماً في الشركة أو نصيباً من الأرباح التي تحققها وبرامج التقاعد، وتأسيس صندوق مستقل للإنتفاق على تلك البرامج وإنشاء مؤسسات اجتماعية للعاملين .	فقرة استرشادية، كما أن الشركة لديها برامج وسياسات لتحفيز ومكافأة العاملين.
88	مبادرات العمل الاجتماعي 1. وضع مؤشرات قياس تربط أداء الشركة بما تقدمه من مبادرات في العمل الاجتماعي، ومقارنة ذلك بالشركات الأخرى ذات النشاط المشابه. 2. الإفصاح عن أهداف المسؤولية الاجتماعية التي تتبناها الشركة للعاملين فيها وتوعيتهم وتثقيفهم بها. 3. الإفصاح عن خطط تحقيق المسؤولية الاجتماعية في التقارير الدورية ذات الصلة بأنشطة الشركة. 4. وضع برامج توعية للمجتمع للتعريف بالمسؤولية الاجتماعية للشركة.	مادة استرشادية، تقوم الشركة بالعديد من المبادرات والبرامج في مجال العمل الاجتماعي وتقوم كذلك بالإفصاح عن تلك البرامج والمبادرات في التقارير ذات الصلة، لم تضع الشركة مؤشرات قياس تربط أداء الشركة بما تقدمه من مبادرات في العمل الاجتماعي ومقارنة ذلك بالشركات الأخرى ذات النشاط المشابه.



التقرير السنوي
2023

 920000451

 info@ataa.sa